

Formation commerciale initiale

Plan d'études national pour la culture générale

Employée / Employé de commerce AFP

La Commission suisse pour le développement de la profession et la qualité (CSDPQ) de la formation d'assistante / assistant de bureau AFP a pris position sur le présent document le 26 janvier 2021.

L'organe responsable du plan d'études est la Communauté d'intérêts Formation commerciale initiale Suisse (CIFC Suisse). Le comité de la CIFC Suisse a édicté le plan d'études le 2 février 2021.

Version du 23 août 2021

Mise à jour du 4 juillet 2022

Table des matières

1	Introduction	3
2	Lignes directrices pédagogiques	4
3	Objectifs de formation	6
3.1	Domaine Langue et communication	6
3.2	Domaine Société	7
4	Concept linguistique	12
5	Tableau des périodes d'enseignement	15
6	Domaine de compétences opérationnelles a : « Gestion du développement professionnel et personnel »	16
6.1	Vue d'ensemble du concept global.....	16
6.2	Domaine thématique 1 : Développement personnel des compétences et développement de la personnalité (40 périodes)	18
6.3	Domaine thématique 2 : Mode de vie individuel (40 périodes)	21
6.4	Domaine thématique 3 : Agir dans le champ professionnel (16 périodes).....	25
6.5	Domaine thématique 4 : Agir dans la société (48 périodes).....	27
6.6	Domaine thématique 5 : Promotion du développement durable (16 périodes).....	34
7	Domaines de compétences opérationnelles b à e	36
7.1	Domaine de compétences opérationnelles b : « Communication avec des personnes issues de différents groupes d'intérêts » (236 périodes)	36
7.2	Domaine de compétences opérationnelles c : « Collaboration au sein de processus de travail en entreprise » (192 périodes)	40
7.3	Domaine de compétences opérationnelles d : « Gestion d'infrastructures et utilisation d'applications » (120 périodes).....	42
7.4	Domaine de compétences opérationnelles e : « Traitement d'informations et de contenus » (120 périodes).....	44
8	Procédure de qualification	46
8.1	Note d'expérience.....	46
8.1.1	Savoir-faire opérationnel et théorique de la culture générale	46
8.1.2	Évaluation du processus	47
8.1.3	Calcul de la note d'expérience	47
8.2	Examen final (oral).....	47
8.2.1	Travail personnel d'approfondissement Culture générale.....	47
8.2.2	Présentation du travail personnel d'approfondissement et discussion	48
8.2.3	Application active.....	49
8.2.4	Calcul de la note de l'examen final.....	49
Annexe 1	Objectifs de formation PEC CG et objectifs évaluateurs AFP	50
	Bibliographie	65

1 Introduction

Le « Plan d'études national pour la culture générale – Employée / Employé de commerce AFP » est un instrument de pilotage pour l'enseignement de la culture générale dans la formation professionnelle initiale d'employée / employé de commerce AFP. Conformément à l'art. 7, al. 4, de l'ordonnance du SEFRI sur la formation professionnelle initiale d'employée / employé de commerce avec attestation fédérale de formation professionnelle (ordonnance sur la formation), les contenus de la culture générale au sens de l'art. 19, al. 2, de l'ordonnance sur la formation professionnelle (OFPr) sont transmis à l'école professionnelle de manière intégrée dans les domaines de compétences opérationnelles a, b, c, d et e. Le plan d'études garantit que la culture générale intégrée est mise en œuvre de manière uniforme dans les écoles professionnelles et que les objectifs de l'enseignement de la culture générale (ECG) soient atteints dans leur intégralité.

Les contenus du plan d'études national se basent sur l'ordonnance du SEFRI concernant les conditions minimales relatives à la culture générale dans la formation professionnelle initiale (ordonnance ECG) et sur le plan d'études cadre pour l'enseignement de la culture générale (PEC CG), datés tous les deux du 27 avril 2006. L'art. 2 de l'ordonnance ECG fixe les objectifs principaux de l'enseignement de la culture générale (ECG) comme suit :

- ¹ L'enseignement en culture générale transmet des compétences fondamentales permettant aux personnes en formation de s'orienter sur les plans personnel et social et de relever des défis tant privés que professionnels.
- ² Il vise notamment les objectifs suivants :
 - a. le développement de la personnalité ;
 - b. l'intégration de l'individu dans la société ;
 - c. l'encouragement des aptitudes à l'apprentissage et à l'exercice d'une profession ;
 - d. la promotion de connaissances et d'aptitudes économiques, écologiques, sociales et culturelles qui rendent les personnes en formation capables de contribuer au développement durable ;
 - e. la concrétisation de l'égalité des chances pour les personnes en formation des deux sexes dont le parcours scolaire et le vécu culturel sont différents.

Le présent plan d'études a été élaboré avec des représentants de l'organisation du monde du travail « Communauté d'intérêts Formation commerciale initiale (CIFC Suisse) », du Secrétariat d'État à la formation, à la recherche et à l'innovation (SEFRI), des cantons, de la haute école pédagogique de Zurich (PHZH) ainsi que de l'Institut fédéral des hautes études en formation professionnelle (IFFP) dans le cadre d'un projet partiel de l'organe national de coordination (ONC) mis en place par les partenaires de la formation professionnelle pour la mise en œuvre des réformes dans le commerce de détail et la formation commerciale initiale. Le plan d'études a été édicté après prise de position de la Commission suisse pour le développement de la profession et la qualité (CSDPQ) de la formation d'assistante / assistant de bureau AFP de la CIFC Suisse. La responsabilité de la mise en œuvre revient aux cantons ainsi qu'aux écoles professionnelles.

En cas de modification du plan de formation d'employée de commerce / employé de commerce AFP, de l'ordonnance ECG ou du PEC CG, le « Plan d'études national pour la culture générale – Employée / Employé de commerce AFP » sera actualisé par la CIFC Suisse en collaboration avec les services compétents.

2 Lignes directrices pédagogiques

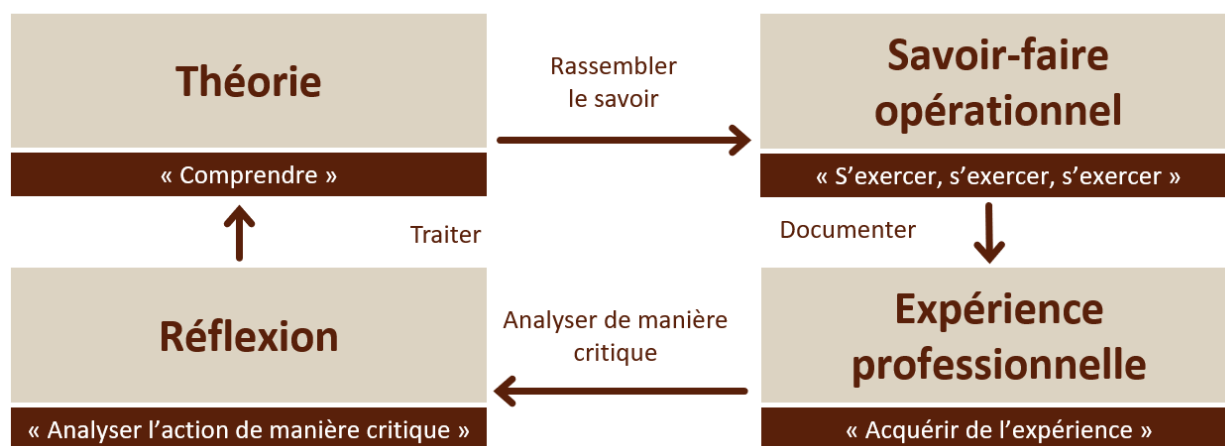
Le « Plan d'études national pour la culture générale – Employée / Employé de commerce AFP » met en œuvre et modifie le cas échéant les lignes directrices pédagogiques ci-après du PEC CG :

A Enseignement orienté vers les compétences opérationnelles

Une personne dispose des compétences opérationnelles requises si « elle est capable d'exécuter des tâches et des activités professionnelles de manière ciblée, adéquate, autonome et flexible » (cf. SEFRI, 2020). Outre la maîtrise de son métier, en tant que personne mûre, un professionnel prend ses responsabilités tant dans le domaine personnel que dans les domaines professionnel et social.

L'acquisition de la compétence opérationnelle au sens décrit ci-dessus requiert un processus de développement ciblé. Afin de ne pas « figer » les connaissances apprises, il est important de combiner des notions théoriques avec un savoir-faire opérationnel et donc d'intégrer des modèles typiques de réflexion et d'action. Par l'application de ce savoir-faire opérationnel dans différents contextes des domaines personnel, professionnel et social, les personnes en formation acquièrent de l'expérience et gagnent ainsi en routine et en confiance, tout en construisant un répertoire d'actions possibles. Ce sont en particulier ces expériences qui permettent aux personnes en formation d'acquérir les compétences opérationnelles requises. La réflexion sur ses propres expériences permet d'identifier les forces et les difficultés de ses actions et d'en déduire des objectifs et mesures de développement personnels (cf. figure 1).

Figure 1 : Développement global des compétences (en référence à Anderson et Krathwohl, 2001)



Afin de pouvoir développer les compétences opérationnelles de cette façon, il est nécessaire de disposer d'environnements d'apprentissage permettant aux personnes en formation une approche active, coopérative et en partie autonome de l'objet d'apprentissage. L'enseignement orienté vers les compétences opérationnelles vise les compétences décrites dans le profil de la profession et ne suit par conséquent pas une logique de branche. En lieu et place, les personnes en formation acquièrent les compétences visées par le biais de thèmes qui regroupent, entre autres, des situations (typiques) de la vie personnelle, professionnelle et sociale (PPS).

C'est pourquoi de nombreux objectifs de formation du PEC CG sont étroitement liés au quotidien professionnel des personnes en formation. Cette approche permet d'intégrer également les objectifs de formation du PEC CG dans les domaines de compétences opérationnelles, répondant ainsi à une orientation systématique vers les compétences opérationnelles.

B Enseignement thématique

Dans l'enseignement thématique, les personnes en formation peuvent être guidées vers le thème ou un comportement face à une thématique complexe par le biais de leurs propres expériences (cf. Fauser et al., 2015). Les thèmes se rapportent à l'environnement de vie personnel, professionnel et social des personnes en formation et, dans le PEC CG, leur contenu est scindé en deux domaines : « Langue et communication » et « Société ». Le traitement de ces thèmes dans le domaine de compétences opérationnelles a été complété par les huit aspects du domaine « Société », qui permettent également d'avoir un accès interdisciplinaire. L'encouragement linguistique est réglé dans le concept linguistique (cf. chap. 4). Les tâches d'apprentissage remplissent diverses fonctions (p. ex. exercer, approfondir, appliquer) et sont variées afin que les personnes en formation puissent faire valoir leurs intérêts et acquérir des compétences individuelles. Les personnes en formation sont responsables de leur apprentissage ; cela signifie qu'elles organisent leur processus d'apprentissage de manière la plus autonome possible.

S'agissant des objectifs de formation du PEC CG qui ne peuvent pas être transmis dans le cadre des domaines de compétences opérationnelles et qui ne sont pas liés aux activités professionnelles typiques des personnes en formation, l'enseignement thématique offre la possibilité d'une acquisition ciblée des compétences. Étant donné que certains thèmes touchent aussi les personnes en formation dans leur fonction de professionnels, les thèmes sont intégrés dans le domaine de compétences opérationnelles a (cf. chap. 6).

C Compétences pour l'apprentissage tout au long de la vie

Le domaine de compétences opérationnelles a vise également à préparer les personnes en formation à un apprentissage tout au long de leur vie. Il est donc important qu'elles puissent bénéficier de suffisamment d'exercices et d'expériences. C'est pourquoi les thèmes sont accompagnés de techniques d'apprentissage favorisant l'apprentissage autonome. L'exercice et l'application de différentes techniques et la réflexion sur son propre processus d'apprentissage, les expériences personnelles, professionnelles et sociales permettent de développer les compétences pour un apprentissage tout au long de la vie.

Le travail sur un portfolio personnel est systématique pour chaque thème du domaine de compétences opérationnelles a. Il soutient le processus d'apprentissage individuel par l'analyse régulière de son propre potentiel de développement ainsi que par la formulation d'objectifs et étapes d'évolution personnels (cf. chap. 6).

3 Objectifs de formation

Le présent chapitre présente une vue d'ensemble des objectifs de formation du PEC CG attribués aux deux domaines « Langue et communication » et « Société ». La mise en œuvre du concept linguistique (chap. 4) soutient la mise en lien des deux domaines qui est prévue dans l'enseignement thématique.

Les chap. 6 et 7 mettent en évidence la manière de mettre en œuvre le concept linguistique et, par conséquent, les mesures à prendre pour atteindre les objectifs de formation du domaine « Langue et communication ». L'annexe 1 montre quels objectifs évaluateurs du plan de formation d'employée de commerce / employé de commerce AFP correspondent à quels aspects et objectifs de formation du domaine « Société » du PEC CG.

3.1 Domaine Langue et communication

Compétence linguistique réceptive

Les personnes en formation comprennent les expressions verbales et non verbales importantes dans leurs situations de communication de leur vie personnelle, professionnelle et sociale (PPS). Elles s'entraînent à l'écoute et à la lecture, ainsi qu'à l'interprétation de la communication non verbale. Elles recourent à des méthodes appropriées et des stratégies adéquates pour saisir correctement les langages parlé et écrit, ainsi que toutes les formes de communication non verbale.

Compétence linguistique productive

Les personnes en formation communiquent verbalement et non verbalement dans des situations d'échange PPS en prenant en compte le contexte et l'interlocuteur. Elles exercent la communication orale et écrite. Elles recourent aux méthodes et aux stratégies adéquates pour communiquer efficacement, de manière verbale et non verbale.

Compétence linguistique normative

Les personnes en formation respectent les normes et conventions linguistiques propres à la communication. Elles appliquent ces normes avec les autres règles de communication, en sachant aussi faire appel à d'autres codes (mimique, gestuelle, modulation de la voix, habillement, etc.), selon le contexte et l'interlocuteur. Elles recourent aux méthodes et aux stratégies adéquates pour respecter ces normes et conventions.

3.2 Domaine Société

Aspect éthique

Vérifier la moralité de l'action

En situations sociales, les personnes en formation agissent avec empathie et prennent en compte d'autres perspectives. Elles distinguent leurs propres intuitions morales de celles d'autrui ; elles soumettent les décisions prises et les façons d'agir dans des situations nouvelles et inconnues au crible de principes éthiques.

Décider dans des conflits de valeurs

Dans leur contexte PPS, les personnes en formation savent relever le défi de situations où sont menacées l'intégrité et la dignité humaine et où l'environnement naturel est en péril. Elles répondent de leurs actes pour elles-mêmes, pour autrui et en vue de la conservation du milieu naturel.

Négocier et défendre des décisions morales

Les personnes en formation participent activement à la négociation et à la défense de décisions morales. Elles confrontent leurs propres représentations à celles de la morale traditionnelle. Elles savent aussi partager leurs convictions morales et les développer par une argumentation au contact de personnes disposant d'autres convictions et principes éthiques.

Aspect Identité et socialisation

Comprendre l'équilibre entre autonomie personnelle et appartenance au groupe social

Dans leur recherche d'une vie intense, de reconnaissance et d'appartenance à un groupe social, les personnes en formation explorent et développent leur personnalité en tenant compte de leur santé physique et psychique, des besoins légitimes d'autrui sur une base de respect mutuel.

Définir des choix personnels de vie et les mettre en discussion

Dans leur propre existence, ainsi que dans les contextes professionnel et social, les personnes en formation repèrent des espaces identitaires, y opèrent des choix personnels aptes à renforcer leur rôle de femme ou d'homme dans la société, et les mettent en discussion par la comparaison avec d'autres choix possibles.

Identifier d'autres styles de vie et les accepter

Les personnes en formation savent distinguer d'autres réalités culturelles, dans un environnement où l'on doit tenir compte du droit d'autrui à la différence et du respect des droits fondamentaux de chacun. Elles reconnaissent l'existence de ces autres réalités culturelles et les évaluent avec ouverture et tolérance, en fonction de leur propre style de vie.

Aspect Culture

Étudier l'influence des formes d'expression culturelle

Les personnes en formation prennent conscience d'un monde imprégné d'art et d'esthétique, et de la diversité des moyens d'expression culturelle. Elles reconnaissent les manifestations de la culture de masse et l'impact de celles-ci sur leur environnement.

Exploiter des thèmes autour de la vie

Dans leur réflexion sur la culture, les personnes en formation abordent et approfondissent les thèmes fondamentaux de l'existence. Elles les étudient aussi bien dans leur propre culture que dans celles qui leur sont étrangères.

Mener un dialogue sur l'art et la réalité

Confrontées à des œuvres d'art, les personnes en formation perçoivent leurs propres sensations et réactions, y découvrent des possibilités d'expression et élargissent leurs représentations de la réalité par le dialogue avec autrui.

Élargir ses propres capacités d'expression et de création

Les personnes en formation, prenant conscience de leurs propres capacités artistiques et expressives travaillent à les renforcer.

Aspect écologie

Évaluer la problématique écologique

Dans leur contexte PPS, les personnes en formation analysent leur propre comportement et évaluent les répercussions des interventions humaines sur le milieu naturel, notamment sous l'angle du développement durable.

Formuler des solutions écologiques

Dans leur contexte PPS, les personnes en formation formulent des solutions pour une utilisation « écologique » de l'énergie, des matières premières, de l'eau, de l'air ou du sol et reconnaissent qu'un comportement écologique, à défaut d'améliorer la qualité de leur environnement, en freine la péjoration.

Élaborer des scénarios de développement durable

Dans leur relation avec l'environnement et les ressources naturelles, les personnes en formation analysent des modèles de comportements individuels et collectifs sur la base d'exemples concrets relatifs à la consommation ou à la mobilité. Elles élaborent des scénarios de développement durable sur les plans individuel et collectif.

Aspect Politique

Analyser des questions et des problèmes politiques

Les personnes en formation analysent les questions et les thèmes politiques actuels ; elles décèlent les intérêts des protagonistes et identifient leurs valeurs, ainsi que les stratégies mises en œuvre pour les faire valoir. Elles comparent ces stratégies et apprécient leur efficacité.

Acquérir des valeurs et développer des opinions politiques

Les personnes en formation prennent conscience de leurs propres valeurs politiques et des choix de société sociopolitiques qu'elles impliquent. Elles développent leur comportement politique au contact des valeurs et des opinions politiques d'autrui, dont elles sont capables de cerner la personnalité dans un contexte politique donné. Par cette réflexion, elles construisent leur échelle de valeurs dans leur propre cadre de réflexion politique.

Participer à la vie politique

Les personnes en formation connaissent les trois niveaux de la politique suisse (communes, cantons, Confédération), dans le cadre européen, puis international. Elles discernent les possibilités qui leur sont offertes de participer activement à la vie politique. Face à un enjeu politique, les personnes en formation sont capables d'élaborer une stratégie pertinente pour défendre leurs intérêts dans une optique citoyenne.

Echanger des opinions politiques

Par leur connaissance des milieux institutionnels (associatifs et politiques), les personnes en formation sont en mesure d'exercer leurs droits civiques et de participer à d'autres manifestations politiques, marquant ainsi leur intérêt à la vie de la communauté.

Aspect Droit

Appréhender la logique juridique

Les personnes en formation saisissent le fonctionnement et les mécanismes des institutions et des instruments juridiques propres à notre société. Elles déterminent leur influence sur celle-ci et raisonnent selon cette logique pour appréhender leur propre univers.

Analyser les normes juridiques

Les personnes en formation reconnaissent les règles juridiques importantes pour la société. Elles identifient les valeurs et les logiques sous-jacentes à ces règles et jugent de la pertinence de ces dernières pour la société dans laquelle elles vivent, notamment dans une perspective historique.

Développer sa réflexion à partir d'informations juridiques

Les personnes en formation identifient, recueillent et interprètent les informations juridiques pertinentes dans des situations conflictuelles. Elles développent leur argumentation pour apprécier le cas et déterminent si le recours à un spécialiste est nécessaire.

Appliquer des normes juridiques

Dans des situations importantes sur le plan juridique, les personnes en formation font la différence entre les intérêts des uns et des autres afin de déceler à qui et comment profite l'application du droit. Elles ont recours aux normes juridiques pour protéger leurs intérêts et trouver des solutions socialement acceptables aux conflits en présence.

Aspect Technologie

Analyser l'influence des technologies

Les personnes en formation analysent l'influence des technologies sur leur contexte PPS et en apprécient les effets.

Évaluer les chances et les risques

Les personnes en formation évaluent les chances, les risques et les limites des réalisations techniques dans leur contexte PPS.

Recourir aux technologies de l'information et de la communication

Les personnes en formation réfléchissent en particulier aux répercussions des technologies de l'information et de la communication et s'efforcent d'utiliser judicieusement les instruments correspondants.

Aspect économie

Être une consommatrice ou un consommateur avisé

En tant que consommatrices et consommateurs appelés à tenir compte de leurs ressources limitées, les personnes en formation font des choix pour satisfaire leurs besoins. Elles recourent aux instruments appropriés pour gérer leur vie de manière responsable en lien avec les moyens financiers dont elles disposent.

Analyser les rôles respectifs face aux différents partenaires

Les personnes en formation examinent les interactions entre les divers agents économiques, analysent leur situation économique et savent défendre leurs intérêts dans leurs différents rôles (travailleurs, locataires, contribuables, etc.).

Comprendre son entreprise dans l'économie globale

Les personnes en formation analysent les attentes des différents groupes de pression face à l'entreprise, ainsi que les conflits d'intérêts qui en résultent. Elles apprécient les conséquences des développements économiques dans leur branche professionnelle, leur entreprise et sur leur propre personnalité.

Évaluer les développements économiques

À l'aide d'exemples concrets, les personnes en formation analysent le problème économique fondamental que constitue la raréfaction des ressources disponibles. Elles en évaluent les conséquences à plusieurs niveaux : formation des prix, mécanismes du marché, action de l'État ou dépendances et interdépendances sur le plan international.

4 Concept linguistique

Les compétences linguistiques et de communication sont essentielles pour les employées et employés de commerce. C'est pourquoi l'acquisition de ces compétences est d'une importance capitale dans les domaines de compétences opérationnelles. Cependant, l'acquisition de la langue ne doit pas être limitée au domaine professionnel, elle doit s'étendre également aux activités personnelles et sociales. Vu l'interdépendance des domaines, le concept linguistique global suivant a été défini.

La langue est

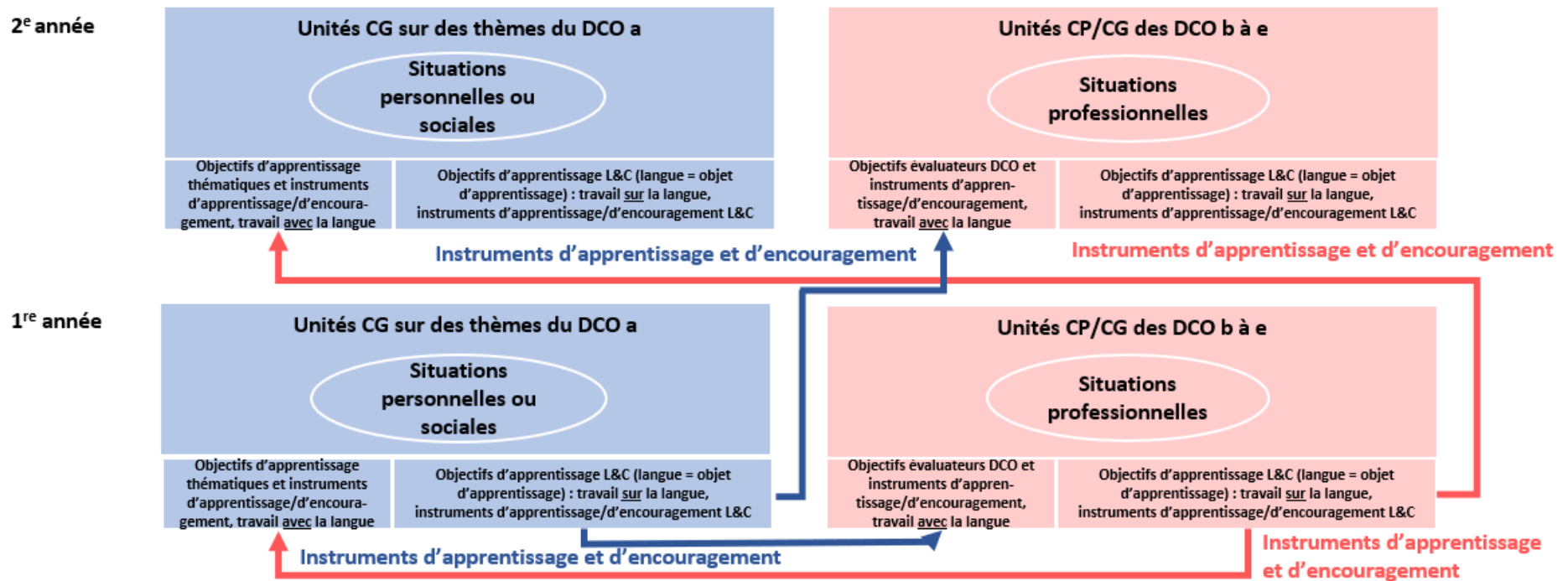
- un objet d'apprentissage (« focus on form », travailler **sur** la langue) et
- un outil pour la maîtrise des situations de travail dans les domaines privé, professionnel et social (« focus on meaning », travailler **avec** la langue)

Comme le montre la figure 2, les personnes en formation travaillent **sur** et **avec** la langue aussi bien dans le domaine de compétences opérationnelles a que dans les autres domaines de compétences opérationnelles.

Seul un travail systématique sur la langue permet à la personne en formation de développer ses compétences linguistiques et de communication. L'enseignement dans les écoles professionnelles s'appuie sur les compétences développées à l'école primaire et au degré secondaire I (cf. Conférence des directeurs de l'instruction publique des cantons alémaniques, 2014). La tâche des enseignants des écoles professionnelles consiste dès lors à consolider, à approfondir et à étendre les compétences linguistiques et de communication acquises durant la scolarité obligatoire. Durant les séquences d'enseignement, les personnes en formation se concentrent sur les compétences linguistiques et de communication en tant que telles. L'accent est mis sur l'acquisition et l'utilisation d'instruments d'apprentissage et d'encouragement (p. ex. stratégies d'apprentissage, techniques d'apprentissage et de travail). Les enseignants utilisent des contextes situationnels comme matériel linguistique et comme justification didactique vis-à-vis des personnes en formation. En règle générale, les compétences linguistiques et de communication, essentielles dans les situations professionnelles, sont acquises avec les compétences opérationnelles.

Les compétences linguistiques et de communication acquises dans les domaines de compétences opérationnelles b à e doivent également servir dans les contenus de culture générale au sein du domaine de compétences opérationnelles a dans les thèmes correspondants – et vice-versa. En travaillant avec la langue dans différents domaines de la vie et en utilisant de manière répétée les instruments d'apprentissage et d'encouragement, les personnes en formation peuvent consolider, approfondir et étendre leurs compétences linguistiques et de communication. D'une certaine manière, les personnes en formation développent leurs compétences dans une spirale (cf. figure 2).

Figure 2 : Acquisition de la langue dans les domaines de compétences opérationnelles



Afin d'acquérir les compétences, il est nécessaire, d'une part, de transmettre les bases et les instruments d'apprentissage et d'encouragement et, d'autre part, de disposer d'un domaine d'application permettant de s'exercer et d'acquérir de la routine. Les bases et les instruments d'apprentissage et d'encouragement sont transmis dans tous les domaines de compétences opérationnelles (cf. chap. 6 et 7).

5 Tableau des périodes d'enseignement

Comme on peut le voir dans le tableau ci-dessous, l'ECG est totalement intégré dans les domaines de compétences opérationnelles (DCO) a à e. Le tableau des périodes d'enseignement ci-après montre le nombre de périodes pour les objectifs évaluateurs pertinents pour l'ECG. Ces objectifs évaluateurs ont un caractère de culture générale et servent également à l'acquisition des compétences opérationnelles.

1 ^{re} année d'apprentissage	2 ^e année d'apprentissage
Intégré dans le DCO a 80 périodes, dont	Intégré dans le DCO a 80 périodes, dont
Domaine thématique 1 <i>Travail sur le portfolio</i> 24 périodes	Domaine thématique 1 <i>Travail sur le portfolio</i> 16 périodes
Domaine thématique 2 <i>Travail sur le portfolio</i> 20 périodes	Domaine thématique 2 <i>Travail sur le portfolio</i> 20 périodes
Domaine thématique 3 <i>Travail sur le portfolio</i> 16 périodes	
Domaine thématique 4 <i>Travail sur le portfolio</i> 20 périodes	Domaine thématique 4 <i>Travail sur le portfolio</i> 28 périodes
	Domaine thématique 5 <i>Travail sur le portfolio</i> 16 périodes
Intégré dans le DCO b 156 périodes	Intégré dans le DCO b 80 périodes
Intégré dans le DCO c 120 périodes	Intégré dans le DCO c 72 périodes
Intégré dans le DCO d 120 périodes	Intégré dans le DCO d 0 période
Intégré dans le DCO e 180 périodes	Intégré dans le DCO e 40 périodes
Total : 556 périodes	Total : 272 périodes

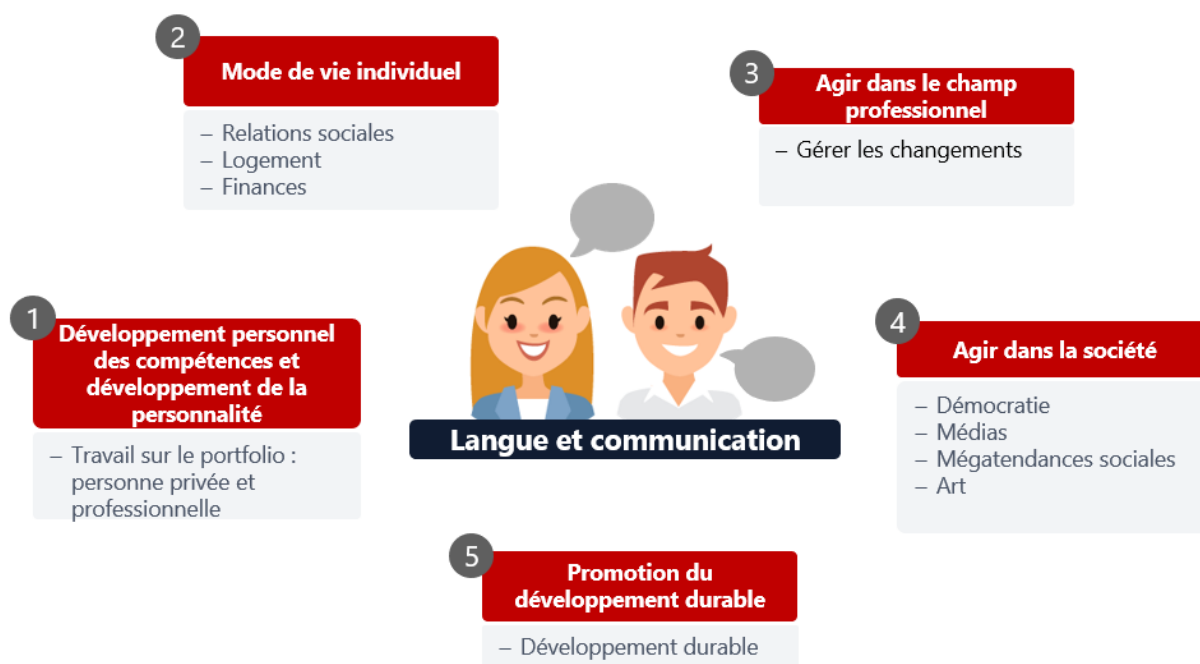
6 Domaine de compétences opérationnelles a : « Gestion du développement professionnel et personnel »

Dans le domaine de compétences opérationnelles a, l'accent est mis sur les personnes en formation et leur développement en tant que particuliers, professionnels et membres de la société. C'est pourquoi les domaines du PEC CG ont été largement intégrés dans ce domaine de compétences opérationnelles. Après une vue d'ensemble du concept global, le présent chapitre fournit des explications détaillées sur les contenus et les objectifs d'enseignement dans le domaine de compétences opérationnelles a.

6.1 Vue d'ensemble du concept global

Le concept global est illustré à la figure 3. Les personnes en formation sont au centre en tant que particuliers, professionnels et membres de la société. Autour d'elles sont disposés les domaines thématiques, qui intègrent les objectifs de formation de l'ECG conformément à l'article 2 de l'ordonnance ECG.

Figure 3 : Concept pour le domaine de compétences opérationnelles a



Le **domaine thématique 1** vise le développement personnel des compétences et le développement de la personnalité à l'aide d'un travail systématique sur le portfolio. Les personnes en formation doivent devenir des personnalités qui agissent avec succès et de manière responsable dans leur vie personnelle, professionnelle et sociale.

Dans le **domaine thématique 2**, les personnes en formation explorent leurs souhaits et leurs options en ce qui concerne l'organisation individuelle de leur vie privée.

Dans le **domaine thématique 3**, les personnes en formation traitent les différents changements qui apparaissent dans leur domaine de travail. En abordant de manière active les changements dans la sphère professionnelle, les personnes en formation apprennent aussi à gérer des changements dans leur vie privée et dans la société.

Le **domaine thématique 4** vise à préparer les personnes en formation à leur rôle de membres de la société. À mesure que les opportunités (droits) augmentent, les responsabilités (obligations) augmentent également. C'est pourquoi les personnes en formation abordent des sujets tels que la démocratie, les médias et les mégatendances sociales afin de trier l'information, de se faire une opinion et d'agir de manière responsable.

Le **domaine thématique 5** est conçu pour conduire les personnes en formation à agir dans une optique de durabilité.

Les domaines thématiques 4 et 5 sont idéalement traités en lien l'un avec l'autre.

Les domaines thématiques sont présentés en détail aux chap. suivants. Pour chaque domaine thématique sont indiqués les objectifs évaluateurs et les exigences en matière d'encouragement des compétences linguistiques et de communication. Le recours aux domaines d'application présentés dans les tableaux ci-après ainsi qu'aux instruments d'apprentissage et d'encouragement dans l'enseignement spécifique à la profession permettent la mise en œuvre des objectifs de formation du **domaine « Langue et communication »** du PEC CG (Schori Bondeli, 2019).

L'annexe 1 montre comment l'atteinte des objectifs de formation du **domaine « Société »** est assurée. Pour cela, les tableaux indiquent le rapport aux objectifs évaluateurs du plan de formation.

Par souci d'exhaustivité en raison du lien thématique, les objectifs évaluateurs des domaines de compétences opérationnelles b à e sont également mentionnés dans le domaine de compétences opérationnelles a (en italique), mais ils n'ont aucune influence sur le nombre de périodes d'enseignement disponibles pour le domaine de compétences opérationnelles a. Des périodes sont prévues pour ces objectifs évaluateurs dans les domaines de compétences opérationnelles b à e (cf. chap. 7).

6.2 Domaine thématique 1 : Développement personnel des compétences et développement de la personnalité (40 périodes)

Thème 1 « Travail sur le portfolio : Moi, en tant que personne privée et professionnelle » (40 périodes)

Idée directrice

En débutant une formation initiale professionnelle, les personnes en formation entrent dans une nouvelle phase de vie remplie de nouveautés et de changements. Cela signifie qu'il faut prendre des responsabilités, mais apporte aussi une certaine liberté. Les personnes en formation réfléchissent à leur nouveau rôle et développent davantage leur personnalité en se confrontant aux nouvelles exigences personnelles, professionnelles et sociales. Elles font régulièrement le point, se fixent des objectifs professionnels et personnels et prennent des mesures d'entente avec leur supérieur afin d'atteindre leurs objectifs et de continuer à développer leurs compétences professionnelles.

Contenus	Objectifs évaluateurs	L&C : domaine d'application (actions linguistiques, types de texte)	L&C : instruments d'apprentissage et d'encouragement possibles
Je suis un-e professionnel-le	<p>T1.1 : Ils expliquent leurs tâches et responsabilités ainsi que leurs droits et devoirs dans leur nouvelle étape de vie. (C2)</p> <p>T1.2 : En cas de défis d'ordre personnel, ils expliquent de qui ils obtiennent de l'aide et sous quelle forme. (C2)</p> <p>T1.3 : Ils formulent des objectifs personnels pour la période de leur apprentissage. (C3)</p> <p>T1.4 : Ils expliquent la forme et le contenu de leur propre contrat d'apprentissage. (C2)</p> <p>a2.ep.1 : Ils présentent les principes de base de l'organisation du travail. (C2)</p>	<ul style="list-style-type: none"> - Argumenter (déclaration) - Informer (présentation, description, rapport) 	<ul style="list-style-type: none"> - Moyens rhétoriques pour les faits et opinions - Moyens rhétoriques pour les arguments et justifications - Moyens rhétoriques pour les descriptions - Moyens de structuration de textes - Check-list pour les présentations

Contenus	Objectifs évaluateurs	L&C : domaine d'application (actions linguistiques, types de texte)	L&C : instruments d'apprentissage et d'encouragement possibles
	<p>a2.ep2b Ils élaborent systématiquement des calendriers et des plans d'utilisation des ressources pour leurs mandats. (C3)</p> <p>a2.ep3 : Ils décrivent les prescriptions en matière de sécurité au travail et de protection de la santé dans leur domaine de travail. (C2)</p> <p>a2.ep5 : Ils justifient la manière dont ils fixent les priorités en termes de calendriers et d'utilisation des ressources. (C3)</p>		
<p>Bilan (de la 1^{re} à la 2^e année, en continu, avec les inscriptions afférents dans le portfolio)</p>	<p>T1.5 : Ils montrent l'importance de l'apprentissage tout au long de la vie. (C2)</p> <p>a1.ep2 : Ils mettent en œuvre des méthodes de bilan dans le cadre du développement de leurs propres compétences. (C3)</p> <p>a1.ep3a : Ils mettent en œuvre la technique de documentation et de réflexion sur leurs propres mesures de développement. (C3)</p> <p>a1.ep3b : Ils formulent des objectifs mesurables pour le développement de leurs compétences propres au domaine commercial. (C3)</p> <p>a1.ep3c : Ils choisissent des offres de formation continue appropriées dans le domaine commercial. (C4)</p>	<ul style="list-style-type: none"> - Informer (description, autoportrait) - Argumenter (débat, présentation) 	<ul style="list-style-type: none"> - Stratégies pour le remaniement de textes - Moyens rhétoriques pour les conflits internes - Techniques de présentation

Contenus	Objectifs évaluateurs	L&C : domaine d'application (actions linguistiques, types de texte)	L&C : instruments d'apprentissage et d'encouragement possibles
	T1.6 : Ils développent des objectifs personnels et un « Vision Board ». (C5)		
Recherche d'un emploi et travailler (2 ^e année d'apprentissage)	T1.7 : Ils distinguent les options de recherche d'emploi et sélectionnent une place de travail qui leur convient. (C3) T1.8 : Ils postulent de manière adéquate à un nouveau poste. (C5)	<ul style="list-style-type: none"> - Écouter/lire des textes linéaires (textes factuels) - Argumenter (débat, présentation) - Correspondre (lettre commerciale/ candidature) 	<ul style="list-style-type: none"> - Tournures formelles pour les lettres commerciales - Choisir et adapter les modèles de lettres - Respecter les normes (majuscule-minuscule, vérification des noms, doubles consonnes, virgules)
Chômage (2 ^e année d'apprentissage)	T1.9 : Ils expliquent les causes et les conséquences du chômage. (C2) T1.10 : Ils expliquent les mesures à prendre en cas de chômage. (C2)	<ul style="list-style-type: none"> - Écouter/lire des textes linéaires (textes factuels, textes audio) - Informer (description) - Effectuer des recherches 	<ul style="list-style-type: none"> - Techniques de recherche (transversales)
Portfolio	T1.11 : Ils travaillent sur leur portfolio personnel. (C3)	<ul style="list-style-type: none"> - Écouter/lire des textes linéaires (textes factuels) - Informer (description, rapport, présentation) - Argumenter (déclaration, commentaire, présentation) 	<ul style="list-style-type: none"> - Moyens rhétoriques pour les éléments de texte réfléchis - Stratégies pour le remaniement de textes - Moyens rhétoriques pour les conflits internes - Techniques de présentation

6.3 Domaine thématique 2 : Mode de vie individuel (40 périodes)

Thème 2a « Relations sociales et logement » (20 périodes)

Idée directrice

Outre l'individualisme dans notre société, l'être humain a besoin d'appartenance. Les formes de vie en commun ainsi que la répartition des rôles dans la famille et les partenariats ont considérablement évolué au cours de ces dernières décennies. Les personnes en formation analysent leurs conditions de vie actuelles, leurs besoins ainsi que les possibilités concernant l'aménagement de leurs relations sociales et leurs conditions de logement.

Contenus	Objectifs évaluateurs	L&C : domaine d'application (actions linguistiques, types de texte)	L&C : instruments d'apprentissage et d'encouragement possibles
Relations sociales	<p>T2a.1 : Ils comparent différentes formes de vie commune (concubinage, mariage, partenariat enregistré). (C3)</p> <p>T2a.2 : Ils expliquent les effets juridiques et financiers du mariage et du divorce. (C2)</p> <p>T2a.3 : Ils réfléchissent aux effets sociaux du mariage et du divorce. (C4)</p> <p>T2a.4 : Ils réfléchissent à leurs propres attentes en termes de relations sociales. (C4)</p> <p>T2a5 : Ils présentent l'importance des principaux médias sociaux. (C2)</p> <p>a4.ep1e : Dans leurs relations sociales, ils appliquent des méthodes de résolution des conflits respectueuses et constructives. (C3)</p>	<ul style="list-style-type: none"> - Écouter/lire des textes linéaires (textes factuels, textes audio, films) - Argumenter (débat) - Informer (description) - Discuter (discussion, entretien) 	<ul style="list-style-type: none"> - Techniques de recherche (transversales) - Moyens rhétoriques pour les conflits internes - Moyens rhétoriques pour les comparaisons - Blocs de texte

Contenus	Objectifs évaluateurs	L&C : domaine d'application (actions linguistiques, types de texte)	L&C : instruments d'apprentissage et d'encouragement possibles
Logement (2 ^e année d'apprentissage)	T2a.6 : Ils justifient la forme de logement qui convient à leur situation de vie dans un avenir proche. (C3) a4.ep1f : Ils évaluent les différentes offres de logement en fonction de leurs besoins et de leurs possibilités financières. (C3) T2a.7 Ils expliquent les droits et obligations des parties contractantes du bail à loyer. (C2)	<ul style="list-style-type: none"> - Écouter/lire des textes linéaires (textes factuels) - Argumenter (débat) 	<ul style="list-style-type: none"> - Moyens rhétoriques pour les justifications - Moyens rhétoriques pour les conflits - Argumentaire 4 phases
Portfolio	T2a.8 : Ils travaillent sur leur portfolio personnel. (C3)	<ul style="list-style-type: none"> - Écouter/lire des textes linéaires (textes factuels) - Informer (description, rapport, présentation) - Argumenter (déclaration, commentaire, présentation) 	<ul style="list-style-type: none"> - Moyens de cohésion

Thème 2b « Finances personnelles » (20 périodes)

Idée directrice

Les personnes en formation gèrent leur salaire avec prudence et traitent différents risques au niveau personnel, professionnel et social. Elles reconnaissent la manière dont les compagnies d'assurances privées et les établissements de prévoyance étatiques couvrent les risques financiers et les dépenses qui y sont associées pour les individus. Elles reconnaissent qu'une assurance ne suffit pas à elle seule. Conscientes des risques, les personnes en formation façonnent leur vie et assument la responsabilité de leurs propres actions.

Contenus	Objectifs évaluateurs	L&C : domaine d'application (actions linguistiques, types de texte)	L&C : instruments d'apprentissage et d'encouragement possibles
Salaire, budget, dettes (1 ^{re} année d'apprentissage)	T2b.1 : Ils expliquent les éléments de leur décompte de salaire. (C2) a4.ep1g : Ils réfléchissent à leur gestion personnelle de l'argent et établissent un budget mensuel basé sur leur décompte de salaire et sur leur comportement d'achat et de loisirs. (C4) T2b.2 : Ils expliquent les mesures pour éviter et réduire des dettes privées. (C2)	- Écouter/lire des textes linéaires (textes factuels, textes audio) - Argumenter (commentaire) - Discuter (discussion, entretien)	- Phases de lecture et leurs fonctions - Argumentaire 4 phases - Changement d'orateur - Éléments incitant à discuter
Risques financiers, assurance, responsabilité	T2b.3 : Ils expliquent les objectifs des assurances obligatoires et facultatives. (C2) T2b.4 : Ils citent les principales prestations des assurances sociales de l'Etat. (C1) T2b.5 : Ils expliquent les principales prestations de l'assurance-maladie et accidents. (C2) a4.ep1d : Ils décrivent le principe de base d'auto-responsabilité et de responsabilité. (C2)	- Écouter/lire des textes linéaires (textes factuels)	- Vocabulaire thématique - Techniques de lecture

Contenus	Objectifs évaluateurs	L&C : domaine d'application (actions linguistiques, types de texte)	L&C : instruments d'apprentissage et d'encouragement possibles
	a4.ep1h : Ils analysent le choix d'une assurance appropriée sur la base de critères donnés. (C3)		
Prévoyance	a4.ep1i : Ils expliquent le principe des trois piliers de la prévoyance vieillesse en Suisse et le lien entre les types de prévoyance et les déductions dans le décompte de salaire. (C2)	- Écouter/lire des textes linéaires (textes factuels)	
Impôts	a4.ep1j : Ils expliquent les taxes les plus courantes ainsi que leur but. (C2) a4.ep1k : Ils remplissent leur propre déclaration d'impôts. (C3)	- Écouter/lire des textes linéaires (textes factuels)	- Remplir des formulaires - Adapter des modèles - Tournures formelles - Style formel et informel
Portfolio	T2b.6 : Ils travaillent sur leur portfolio personnel. (C3)	- Écouter/lire des textes linéaires (textes factuels) - Informer (description, rapport, présentation) - Argumenter (déclaration, commentaire, présentation)	- Stratégies pour le remaniement de textes - Moyens rhétoriques pour les conflits internes - Techniques de présentation

6.4 Domaine thématique 3 : Agir dans le champ professionnel (16 périodes)

Thème 3 « Gérer les changements » (16 périodes)

Idée directrice

Les personnes en formation sont confrontées à divers changements dans leur domaine de travail. En gérant activement les changements professionnels, elles apprennent à gérer les changements dans leur environnement privé ainsi que dans la société.

Contenus	Objectifs évaluateurs	L&C : domaine d'application (actions linguistiques, types de texte)	L&C : instruments d'apprentissage et d'encouragement possibles
Gérer les changements	<p>a3.ep1 : Ils expliquent les causes, les caractéristiques et les effets fondamentaux des processus de changement liés à l'entreprise dans le domaine commercial. (C2).</p> <p>a3.ep4a : Sur la base des processus de changement en entreprise, ils déduisent des effets sur les activités propres au domaine commercial. (C4)</p> <p>a3.ep4b : Ils réfléchissent à leur gestion personnelle des changements en entreprise. (C4)</p> <p>a4.ep1a : Ils expliquent les effets positifs et négatifs des développements actuels pour leur domaine de travail. (C2)</p>	<ul style="list-style-type: none"> - Écouter des textes linéaires (textes factuels, textes audio) - Lire et interpréter des textes non linéaires (tableaux, graphiques, hypertextes) - Informer (description, résumé, présentation) - Informer et argumenter (présentation) 	<ul style="list-style-type: none"> - Stratégies pour la compréhension du contenu (questions ouvertes) - Moyens rhétoriques pour les graphiques - Expression de points de vue - Argumentaire 4 phases - Vocabulaire structurel
Portfolio	T3a.1 : Ils travaillent sur leur portfolio personnel. (C3)	<ul style="list-style-type: none"> - Écouter/lire des textes linéaires (textes factuels) - Informer (description, rapport, présentation) 	<ul style="list-style-type: none"> - Culture des commentaires sur internet - Moyens rhétoriques pour les éléments de texte réfléchis

Contenus	Objectifs évaluateurs	L&C : domaine d'application (actions linguistiques, types de texte)	L&C : instruments d'apprentissage et d'encouragement possibles
		- Argumenter (déclaration, commentaire, présentation)	- Techniques de présentation

6.5 Domaine thématique 4 : Agir dans la société (48 périodes)

Thème 4a « Démocratie et médias » (28 périodes)

Idée directrice

Les personnes en formation vivent dans un environnement diversifié et participent de plus en plus activement à son développement. Elles sont conscientes de leurs droits et obligations en tant que membres de la société et participent activement au processus politique. En s'appuyant sur différentes sources, les personnes en formation développent une réflexion argumentée sur les défis sociaux à venir et la défendent lors de votations ou élections.

Remarque concernant la mise en œuvre :

Les objectifs évaluateurs ci-après doivent être mis en lien avec les mégatendances du thème 4b et avec le thème 5 « Développement durable »

Contenus	Objectifs évaluateurs	L&C : domaine d'application (actions linguistiques, types de texte)	L&C : instruments d'apprentissage et d'encouragement possibles
Ordre juridique	T4a.1 : Ils décrivent la structure et l'organisation du système juridique. (C2)	- Écouter/lire des textes linéaires (textes factuels, textes juridiques)	- Formule « si-alors » pour les liens de causalité
Démocratie	a4.ep1b : Ils expliquent les trois niveaux politiques en Suisse : Confédération, cantons et communes. (C2) a4.ep1c : Ils expliquent le but et le système de la séparation des pouvoirs. (C2) T4a.2 : Ils expliquent le principe de la séparation des pouvoirs. (C2) T4a.3 : Ils décrivent les institutions fédérales, notamment leur composition, leurs tâches et la procédure des élections. (C2)	- Écouter/lire des textes linéaires (textes factuels, textes audio, documents de vote) - Informer (description)	- Questions ouvertes ciblées et concrètes - Moyens rhétoriques pour les descriptions

Contenus	Objectifs évaluateurs	L&C : domaine d'application (actions linguistiques, types de texte)	L&C : instruments d'apprentissage et d'encouragement possibles
	T4a.4 : Ils expliquent les possibilités de participation active à la vie politique (droit de vote et droit électoral, initiative, référendum, etc.). (C2)		
Droits et obligations	T4a.5 : Ils expliquent la fonction des droits fondamentaux, les droits civiques et politiques selon la Constitution fédérale. (C2) T4a.6 : Ils expliquent les obligations en tant que citoyen/ne suisse. (C2) T4a.7 : Ils expliquent les options dont on dispose lors du remplissage d'un bulletin de vote (supprimer, cumuler, panacher). (C3)	- Écouter/lire des textes linéaires (textes factuels, textes juridiques, textes audio, reportages radio et télé) - Informer (description)	- Stratégies d'écoute - Moyens rhétoriques pour les descriptions
Formation d'opinion politique	T4a.8 : Ils forment leur propre opinion sur des sujets politiques et la motivent avec des arguments. (C3) T4a.9 : Ils analysent le fonctionnement des médias et leur influence sur la formation d'opinion. (C4)	- Écouter/lire des textes linéaires (textes factuels, textes audio, films) - Lire et interpréter des textes non linéaires (tableaux, graphiques, hypertextes) - Argumenter (débat, présentation) - Discuter (discussion, entretien)	- Techniques de lecture et de résumé - Moyens rhétoriques pour les faits et opinions - Check-list pour les présentations
Portfolio	T4a.10 : Ils travaillent sur leur portfolio personnel. (C3)	- Écouter/lire des textes linéaires (textes factuels) - Informer (description, rapport, présentation)	- Techniques pour le remaniement de textes - Tournures formelles - Moyens de cohésion

Contenus	Objectifs évaluateurs	L&C : domaine d'application (actions linguistiques, types de texte)	L&C : instruments d'apprentissage et d'encouragement possibles
		- Argumenter (déclaration, commentaire, présentation)	

Thème 4b « Mégatendances sociales » (12 périodes)

Idée directrice

La forte mise en réseau, la mobilité élevée et la forte migration comportent des opportunités et des risques pour tous les individus. Nous vivons dans une diversité de personnes issues de milieux et de cultures différents. En outre, les événements et crises à l'échelle mondiale montrent à quel point tout peut être bouleversé en très peu de temps. Ce qui est vrai aujourd'hui peut être complètement différent demain. Les personnes en formation examinent les interdépendances entre les personnes et traitent différents scénarios d'avenir. Elles réalisent ainsi qu'elles peuvent elles aussi contribuer à façonner leur avenir personnel et celui de la société.

Domaine à choix : un des trois contenus « Mondialisation », « Mobilité » ou « Migration »

Contenus	Objectifs évaluateurs	L&C : domaine d'application (actions linguistiques, types de texte)	L&C : instruments d'apprentissage et d'encouragement possibles
Mondialisation (2 ^e année d'apprentissage)	T4b.1 : Ils décrivent dans les grandes lignes les dimensions économiques, sociales et écologiques de la mondialisation. (C2) T4b.2 : Ils expliquent les conséquences de la mondialisation sur l'homme et la nature. (C2)	<ul style="list-style-type: none"> - Écouter/lire des textes linéaires (textes littéraires, textes factuels, textes audio, films) - Informer (description, rapport, résumé, présentation) - Argumenter (débat, présentation) - Discuter (discussion, entretien) 	<ul style="list-style-type: none"> - Stratégies de lecture pour textes factuels (plan des paragraphes, questions ouvertes, établissement des faits, formulations similaires) - Modèles de complication pour les textes narratifs - Séquences de discussion controversée, divergente et convergente - Moyens rhétoriques pour les graphiques (descriptif, comparatif, interprétatif) - Argumentaire 4 phases

Contenus	Objectifs évaluateurs	L&C : domaine d'application (actions linguistiques, types de texte)	L&C : instruments d'apprentissage et d'encouragement possibles
Mobilité (2 ^e année d'apprentissage)	a4.ep11 : Ils expliquent les évolutions de la mobilité régionale, nationale et mondiale, leurs principales causes et les influences de la mobilité sur la nature, les individus et l'économie. (C2) T4b.3 : Ils développent leurs propres principes allant dans le sens d'une mobilité respectueuse de l'environnement. (C4)	<ul style="list-style-type: none"> - Écouter/lire des textes linéaires (textes littéraires, textes factuels, textes audio, films) - Lire et interpréter des textes non linéaires (tableaux, graphiques, hypertextes) - Informer (description, rapport, résumé, présentation) - Argumenter (débat, présentation) - Discuter (discussion, entretien) 	<ul style="list-style-type: none"> - Stratégies de lecture pour textes factuels (établissement des faits, formulations si-alors) - Éléments de texte de graphiques et leurs fonctions - Types de graphiques - Moyens rhétoriques pour les graphiques (descriptif, comparatif, interprétatif) - Argumentaire 4 phases
Migration (2 ^e année d'apprentissage)	T4b.5 : Ils expliquent les conséquences politiques, économiques et écologiques de la migration. (C2) T4b.6 : Ils décrivent comment la migration influence culturellement la société en Suisse. (C2)	<ul style="list-style-type: none"> - Lire et interpréter des textes non linéaires (tableaux, graphiques, hypertextes) - Informer (description, rapport, résumé, présentation) - Argumenter (débat, présentation) - Discuter (discussion, entretien) - Interview 	<ul style="list-style-type: none"> - Stratégies de lecture pour textes factuels (établissement des faits, formulations si-alors) - Éléments de texte de graphiques et leurs fonctions - Types de graphiques - Moyens rhétoriques pour les graphiques (descriptif, comparatif, interprétatif) - Questions ouvertes et fermées - Check-list pour les interviews - Argumentaire 4 phases

Contenus	Objectifs évaluateurs	L&C : domaine d'application (actions linguistiques, types de texte)	L&C : instruments d'apprentissage et d'encouragement possibles
Portfolio	T4b.7 : Ils travaillent sur leur portfolio personnel. (C3)	<ul style="list-style-type: none"> - Écouter/lire des textes linéaires (textes factuels) - Informer (description, rapport, présentation) - Argumenter (déclaration, commentaire, présentation) 	- Moyens rhétoriques pour les éléments de texte réfléchis

Thème 4c « Art » (8 périodes)

Idée directrice

L'art désigne un espace de vie créé par l'homme. Les diverses influences culturelles accompagnent les personnes en formation tout au long de leur vie. Ces dernières côtoient différentes formes de l'art et élargissent leur accès à l'offre culturelle.

Contenus	Objectifs évaluateurs	L&C : domaine d'application (actions linguistiques, types de texte)	L&C : instruments d'apprentissage et d'encouragement possibles
Art	T4c.1 : Ils expliquent les fonctions de l'art. (C2) a4.ep1n : Ils décrivent les effets des différentes formes d'art sur eux. (C3)	- Argumenter (débat)	- Moyens rhétoriques pour les descriptions - Argumentaire 4 phases
Portfolio	T4c.4 : Ils travaillent sur leur portfolio personnel. (C3)	- Écouter/lire des textes linéaires (textes factuels) - Informer (description, rapport, présentation) - Argumenter (déclaration, commentaire, présentation)	- Ecriture coopérative - Techniques de structuration

6.6 Domaine thématique 5 : Promotion du développement durable (16 périodes)

Thème 5 « Développement durable » (16 périodes)

Idée directrice

Les personnes en formation vivent dans un monde marqué par des pressions environnementales croissantes et par une réflexion et une action souvent à court terme dans la société et les entreprises. Elles doivent être sensibilisées aux nombreux défis d'aujourd'hui et être capables de reconnaître que, par leurs actions, elles contribuent de manière importante à la préservation de notre planète.

Contenus	Objectifs évaluateurs	L&C : domaine d'application (actions linguistiques, types de texte)	L&C : instruments d'apprentissage et d'encouragement possibles
Développement durable (2 ^e année d'apprentissage)	a2.ep4 : Ils expliquent les mesures appropriées pour un processus de travail durable en termes de consommation des ressources et de protection de l'environnement. (C2) a4.ep1m : Ils analysent l'influence de leur mode de vie sur la nature, l'économie et la société et élaborent des mesures pour que leurs actions personnelles soient durables. (C4) <i>d2.ep9 : Ils déduisent des mesures pour réduire la consommation d'énergie sur le lieu de travail. (C3)</i>	- Écouter/lire des textes linéaires (textes littéraires, textes factuels, textes audio, films) - Lire et interpréter des textes non linéaires (tableaux, graphiques, hypertextes) - Informer (description, rapport, résumé, présentation) - Argumenter (débat, présentation) - Discuter (discussion, entretien)	- Moyens de structuration de textes - Stratégies de lecture - Moyens rhétoriques pour les conflits et opinions - Vocabulaire thématique - Check-list pour les présentations
Portfolio	T5.4 : Ils travaillent sur leur portfolio personnel. (C3)	- Écouter/lire des textes linéaires (textes factuels) - Informer (description, rapport, présentation)	- Moyens rhétoriques pour les éléments de texte réfléchis - Check-list pour les présentations

Contenus	Objectifs évaluateurs	L&C : domaine d'application (actions linguistiques, types de texte)	L&C : instruments d'apprentissage et d'encouragement possibles
		- Argumenter (déclaration, commentaire, présentation)	

7 Domaines de compétences opérationnelles b à e

Les tableaux ci-après présentent les objectifs évaluateurs des domaines de compétences opérationnelle b à e pertinents pour l'ECG.

Domaine « Langue et communication »

Comme au chap. 6, les deux colonnes de droite présentent les domaines d'application et les instruments d'apprentissage et d'encouragement qui permettent d'atteindre les objectifs de formation du domaine « Langue et communication ».

Domaine « Société »

L'annexe 1 montre la correspondance entre les objectifs évaluateurs et les objectifs de formation du domaine « Société ».

7.1 Domaine de compétences opérationnelles b : « Communication avec des personnes issues de différents groupes d'intérêts » (236 périodes)

La numérotation est structurée comme suit : b1.ep1b = domaine de compétences opérationnelles (b1), école professionnelle (ep), numéro de l'objectif d'entreprise (1) et numérotation de l'objectif scolaire (b)

Compétences opérationnelles	Objectifs évaluateurs avec rapport à la culture générale	L&C : domaine d'application (actions linguistiques, types de texte)	L&C : instruments d'apprentissage et d'encouragement possibles
b1 : Accueillir les clients et les fournisseurs	<p>b1.ep1a : Ils utilisent les formes et les techniques de communication les plus courantes en fonction de la situation. (C3)</p> <p>b1.ep1b : Ils utilisent des techniques de communication pour accueillir les clients ou les fournisseurs dans la langue nationale de la région et dans une langue étrangère au niveau A2. (C3)</p>	<ul style="list-style-type: none"> - Écouter/lire des textes linéaires (textes factuels, textes littéraires, textes audio, films) - Informer (description, résumé) - Argumenter (commentaire, présentation) - Discuter (discussion, entretien) 	<ul style="list-style-type: none"> - Didactique orientée vers les contenus et les stratégies (saisie et élargissement du contenu, questions ouvertes) - Interpréter - Stratégies de communication (écoute active, 4 étapes selon Rosenberg, messages « je »)

Compétences opérationnelles	Objectifs évaluateurs avec rapport à la culture générale	L&C : domaine d'application (actions linguistiques, types de texte)	L&C : instruments d'apprentissage et d'encouragement possibles
	<p>b1.ep2 : Ils utilisent les signaux de la communication verbale et non verbale de manière ciblée lors d'une discussion. (C3)</p> <p>b1.ep5a : Ils réagissent aux signaux verbaux et non verbaux de leur interlocuteur par des mesures appropriées. (C3)</p> <p>b1.ep5b : Ils agissent en fonction des différences culturelles dans leurs contacts avec les clients. (C3)</p> <p>b1.ep5c : Ils analysent le déroulement d'un contact client et en déduisent les mesures appropriées. (C4)</p>		<ul style="list-style-type: none"> - Vocabulaire thématique - Tournures formelles
<p>b2 : Réceptionner et traiter les demandes des clients et des fournisseurs</p>	<p>b2.ep1b : Ils montrent les facteurs centraux pour la conception d'une relation client ou fournisseur. (C2)</p> <p>b2.ep1c : Ils notent systématiquement les demandes des clients ou des fournisseurs et assurent le traitement ultérieur nécessaire. (C3)</p> <p>b2.ep3 : Ils fournissent de premières informations complètes et utilisent des techniques de communication courantes dans la langue nationale de la région et, au niveau A2, dans une langue étrangère. (C3)</p>	<ul style="list-style-type: none"> - Écouter/lire des textes linéaires - Informer (description, résumé) - Argumenter (commentaire, présentation) - Discuter (discussion, entretien) 	<ul style="list-style-type: none"> - Stratégies de communication (écoute active, messages « je », types de questions) - Noter les faits - Vocabulaire thématique - Tournures formelles

Compétences opérationnelles	Objectifs évaluateurs avec rapport à la culture générale	L&C : domaine d'application (actions linguistiques, types de texte)	L&C : instruments d'apprentissage et d'encouragement possibles
	<p>b2.ep4 : Ils appliquent des techniques d'interrogation courantes dans le cadre de l'évaluation des besoins dans la langue nationale de la région et, au niveau A2, dans une langue étrangère. (C3)</p> <p>b2.ep5a : Ils expliquent la structure du contrat de vente. (C2)</p> <p>b2.ep5b : Ils expliquent les liens de relations contractuelles courantes (contrat de vente, contrat de location, leasing, contrat de travail et réclamations clients). (C2)</p> <p>b2.ep7 : Ils documentent les entretiens de manière concise et claire. (C3)</p>		
<p>b3 : Mener des entretiens d'information et de conseil avec des clients et des fournisseurs</p>	<p>b3.ep2a: Ils expliquent les facteurs de réussite des situations d'entretien par les canaux habituels. (C2)</p> <p>b3.ep3a : Ils expliquent le déroulement d'entretiens d'information et de conseil courants sur les canaux habituels. (C2)</p> <p>b3.ep3b : Ils mènent des entretiens en utilisant des techniques d'interrogation courantes dans la langue nationale de la région et dans une langue étrangère au niveau A2. (C3)</p> <p>b3.ep2b : Ils mettent en œuvre les éléments centraux de la communication appréciative. (C3)</p>	<ul style="list-style-type: none"> - Écouter/lire des textes linéaires (textes factuels, textes audio) - Écouter/lire des textes linéaires (tableaux, graphiques, hypertextes) - Informer (description, résumé) - Argumenter (déclaration, commentaire, débat) - Discuter (discussion, entretien) - Effectuer des recherches 	<ul style="list-style-type: none"> - Stratégies pour le remaniement de textes - Vocabulaire thématique - Didactisation orientée vers le contenu - Techniques d'entretien (questions ouvertes, argumentaire 4 phases) - Noter les faits et exprimer ses opinions - Séquences de discussion

Compétences opérationnelles	Objectifs évaluateurs avec rapport à la culture générale	L&C : domaine d'application (actions linguistiques, types de texte)	L&C : instruments d'apprentissage et d'encouragement possibles
	<p>b3.ep2c : Ils mettent en œuvre des facteurs importants pour établir la confiance. (C3)</p> <p>b3.ep3c : Ils utilisent différentes techniques de présentation lors des entretiens d'information et de conseil. (C3)</p> <p>b3.ep7 : Ils utilisent des techniques d'argumentation. (C3)</p> <p>b3.ep8 : Ils communiquent dans la langue nationale de la région et dans une langue étrangère au niveau A2. (C3)</p> <p>b3.ep9 : Ils rédigent un procès-verbal d'entretien. (C3)</p>		<ul style="list-style-type: none"> - Moyens rhétoriques pour les justifications - Moyens rhétoriques pour les conflits - Techniques de recherche (transversales)

7.2 Domaine de compétences opérationnelles c : « Collaboration au sein de processus de travail en entreprise » (192 périodes)

Compétences opérationnelles	Objectifs évaluateurs avec rapport à la culture générale	L&C : domaine d'application (actions linguistiques, types de texte)	L&C : instruments d'apprentissage et d'encouragement possibles
c1 : Collaborer au sein de différentes équipes pour le traitement de mandats propres au domaine commercial	<p>c1.ep1 : Ils expliquent leur rôle et leur domaine de travail dans différentes constellations d'équipes. (C2)</p> <p>c1.ep2a : Ils expliquent les différences interculturelles importantes qui jouent un rôle dans la communication et la collaboration au sein de l'équipe. (C2)</p> <p>c1.ep2b : Ils communiquent dans la langue nationale de la région et dans une langue étrangère au niveau A2. (C3)</p> <p>c1.ep3 : Dans les situations d'équipe, ils appliquent les techniques d'entretien de manière adaptée au destinataire. (C3)</p> <p>c1.ep9 : Ils appliquent des stratégies de résolution des conflits dans l'équipe. (C3)</p>	<ul style="list-style-type: none"> - Lire des textes linéaires (textes factuels) et non linéaires (tableaux) - Informer (formulaire, description, présentation) 	<ul style="list-style-type: none"> - Didactisation orientée vers la stratégie - Questions ouvertes, noter les faits
c2 : Gérer des interfaces dans des processus de travail en entreprise en suivant des instructions	<p>c2.ep1 : Ils expliquent les demandes des différents groupes d'intérêts dans un processus d'entreprise. (C2)</p> <p>c2.ep3 : Ils utilisent des outils d'information et de communication de manière efficace et méthodologique. (C3)</p>	<ul style="list-style-type: none"> - Lire des textes linéaires (textes factuels) et non linéaires (tableaux) - Informer (formulaire, description, présentation) 	<ul style="list-style-type: none"> - Didactisation orientée vers le contenu - Moyens de structuration de textes - Modèles - Vocabulaire thématique

Compétences opérationnelles	Objectifs évaluateurs avec rapport à la culture générale	L&C : domaine d'application (actions linguistiques, types de texte)	L&C : instruments d'apprentissage et d'encouragement possibles
	c2.ep4a : Ils identifient les interfaces, les dépendances et les possibilités d'amélioration dans un processus d'entreprise. (C4) c2.ep4b : Ils déduisent des tâches appropriées à partir des besoins des domaines et des groupes d'intérêts. (C4)		- Registre (style formel vs informel, langage professionnel)
c3 : Mettre en œuvre des processus de soutien propres au domaine commercial	c3.ep1a : Ils élaborent des textes, des tableaux et des documents de présentation adaptés au groupe cible. (C3) c3.ep1b : Ils expliquent la structure, le contenu et la langue des documents courants dans les transactions commerciales. (C2) c3.ep1c : Ils vérifient l'exactitude des documents sur les plans formel et linguistique. (C3) c3.ep2 : Ils décrivent clairement les caractéristiques de base des concepts d'identité de l'entreprise (Corporate Identity et Corporate Design). (C2) c3.ep4 : Ils conçoivent des structures de classement physiques et numériques. (C3)	- Lire des textes linéaires (textes factuels) et non linéaires (graphiques, tableaux, processus) - Informer (formulaire, description, présentation)	- Lire et reformuler - Formulations « si-alors »

7.3 Domaine de compétences opérationnelles d : « Gestion d'infrastructures et utilisation d'applications » (120 périodes)

Compétences opérationnelles	Objectifs évaluateurs avec rapport à la culture générale	L&C : domaine d'application (actions linguistiques, types de texte)	L&C : instruments d'apprentissage et d'encouragement possibles
d1 : Organiser des séances et des événements	<p>d1.ep1b : Ils utilisent les outils appropriés pour planifier un événement. (C3)</p> <p>d1.ep6 : Ils documentent le déroulement des séances et des événements sur différents canaux. (C3)</p> <p>d1.ep7 : Ils examinent leur gestion du temps ainsi que leurs techniques de planification et de travail et en déduisent des mesures appropriées pour l'avenir. (C4)</p> <p>d1.ep8a : Ils créent des formulaires et des questionnaires pour les feed-back sur différents canaux. (C3)</p>	<ul style="list-style-type: none"> - Écouter/lire des textes linéaires (textes factuels, textes audio) - Informer (description, résumé, présentation) - Discuter (entretien) - Parler et écrire en fonction de la situation 	<ul style="list-style-type: none"> - Didactisation orientée vers le contenu - Questions ouvertes - Tournures formelles - Stratégies de communication (clarifier l'objectif/l'intérêt) - Registre et normes linguistiques - Parler et écrire correctement - Communication non verbale
d2 : Utiliser des applications propres au domaine commercial	<p>d2.ep1a : Ils utilisent des applications propres au domaine commercial courantes. (C3)</p> <p>d2.ep1b : Ils expliquent dans quelle application ils peuvent obtenir des informations. (C2)</p> <p>d2.ep1c : Ils différencient les possibilités courantes de stockage des données. (C2)</p> <p>d2.ep2a : Ils fournissent une assistance simple pour l'utilisation des logiciels et des systèmes. (C3)</p>	<ul style="list-style-type: none"> - Écouter/lire des textes linéaires (textes factuels, textes audio) - Informer (description, résumé, présentation) - Argumenter (déclaration, présentation) - Discuter (entretien) 	<ul style="list-style-type: none"> - Didactisation orientée vers la stratégie - Questions ouvertes - Argumentaire 2/4 phases - Stratégies de communication - Eléments incitant à la communication (écoute active, paraphraser, demander, résumer)

Compétences opérationnelles	Objectifs évaluateurs avec rapport à la culture générale	L&C : domaine d'application (actions linguistiques, types de texte)	L&C : instruments d'apprentissage et d'encouragement possibles
	<p>d2.ep2b : Ils expliquent l'importance d'une mise à jour et la façon de la gérer. (C2)</p> <p>d2.ep5a : Ils mettent à jour les données de clients sur différents canaux. (C3)</p> <p>d2.ep5b : Ils appliquent les prescriptions en matière de protection et de sécurité des données. (C3)</p> <p>d2.ep7 : Ils résolvent des problèmes et des tâches qui se présentent régulièrement dans l'utilisation de programmes et d'appareils numériques courants dans leur domaine de travail. (C3)</p> <p>d2.ep9 : Ils déduisent des mesures pour réduire la consommation d'énergie sur le lieu de travail. (C3)</p>		<ul style="list-style-type: none"> - Normes linguistiques - Communication non verbale

**7.4 Domaine de compétences opérationnelles e : « Traitement d'informations et de contenus »
 (120 périodes)**

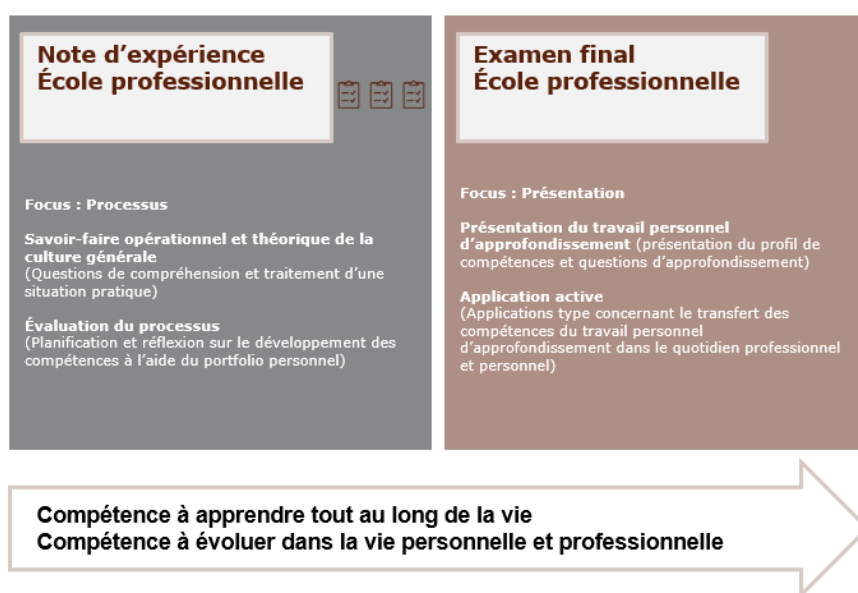
Compétences opérationnelles	Objectifs évaluateurs avec rapport à la culture générale	L&C : domaine d'application (actions linguistiques, types de texte)	L&C : instruments d'apprentissage et d'encouragement possibles
e1 : Rechercher des informations selon le mandat donné	<p>e1.ep1a : Ils utilisent diverses méthodes et outils pour rechercher des informations et des contenus dans le domaine commercial et économique. (C3)</p> <p>e1.ep1b : Ils expliquent les avantages et les inconvénients des canaux d'information et des méthodes de recherche existants. (C2)</p> <p>e1.ep4a : Ils vérifient la qualité des sources d'informations sur la base de critères déterminants. (C4)</p> <p>e1.ep4b : Ils vérifient la plausibilité des résultats de leurs recherches. (C4)</p> <p>e1.ep5 : Ils préparent les données et les informations de manière appropriée pour le destinataire et conformément aux prescriptions légales. (C3)</p>	<ul style="list-style-type: none"> - Écouter/lire des textes linéaires (textes factuels, textes audio, séquences vidéo) - Lire et interpréter des textes non linéaires (graphiques, tableaux) - Informer (description, rapport, présentation) 	<ul style="list-style-type: none"> - Didactisation orientée vers le contenu - Moyens rhétoriques pour les applications - Vocabulaire thématique - Noter les faits et moyens de structuration de textes - Modèles - Stratégies de communication
e2 : Préparer des contenus en lien avec l'entreprise	<p>e2.ep1 : Ils mettent en œuvre les aspects les plus importants de la conception visuelle et auditive de l'information (image, son, film) en fonction des groupes cibles. (C3)</p> <p>e2.ep2 : Ils déterminent les outils numériques spécifiques à la situation pour préparer des documents et des supports d'information. (C3)</p>	<ul style="list-style-type: none"> - Écouter/lire des textes linéaires (textes factuels, textes audio, séquences vidéo) - Lire et interpréter des textes non linéaires (graphiques, tableaux) - Informer (description, rapport, présentation) 	<ul style="list-style-type: none"> - Didactisation orientée vers la stratégie - Vocabulaire thématique - Noter les faits et moyens de structuration de textes - Modèles - Stratégies de communication

Compétences opérationnelles	Objectifs évaluateurs avec rapport à la culture générale	L&C : domaine d'application (actions linguistiques, types de texte)	L&C : instruments d'apprentissage et d'encouragement possibles
	e2.ep4 : Ils élaborent et présentent des contenus comme des textes, des images, des sons et des vidéos dans un format courant. (C3)		- Recherche
e3 : Évaluer et préparer des données en lien avec l'entreprise	e3.ep1 : Ils appliquent des méthodes communes d'analyse de données et de statistiques. (C3) e3.ep2 : Ils établissent des statistiques et des ensembles de données. (C3) e3.ep3 : Ils cherchent et filtrent des informations pertinentes à partir d'un grand nombre de données. (C4) e3.ep4 : Ils présentent les évaluations de données sous forme graphique avec des outils et des programmes appropriés, de manière adaptée au destinataire. (C3)	- Informer (description, rapport, présentation)	- Noter les faits et moyens de structuration de textes - Modèles

8 Procédure de qualification

Sur la base des art. 20 et 21 de l'ordonnance sur la formation et en accord avec le SEFRI, les contenus de CG du domaine de compétences opérationnelles a sont évalués dans le cadre de la procédure de qualification. Les éléments de cette procédure de qualification et leur structure sont présentés dans la figure 4.

Figure 4 : Procédure de qualification Culture générale – éléments et contenus



Ces deux éléments sont expliqués en détail dans les chapitres suivants.

8.1 Note d'expérience

La note d'expérience repose sur les éléments suivants :

1. **Savoir-faire opérationnel et théorique de la culture générale** : on vérifie que les personnes en formation disposent des connaissances de base nécessaires et des capacités visées dans les thèmes traités.
2. **Réflexion sur le processus** : on vérifie, au moyen d'un portfolio personnel, la façon dont les personnes en formation ont planifié et analysé le développement personnel de leurs compétences.

8.1.1 Savoir-faire opérationnel et théorique de la culture générale

Chaque semestre (semestres 1 à 3), deux examens au moins ont lieu. Ces examens combinent les domaines « société » et « langue et communication », chaque domaine étant évalué sur la base de critères transparents.

L'accent est mis sur la vérification des compétences opérationnelles au moyen de tâches axées sur des cas concrets qui portent principalement sur les concepts et modèles sous-jacents :

- **Connaissances théoriques (pondération : 20 %)** : les personnes en formation démontrent qu'elles disposent des connaissances spécialisées et de la compréhension requises dans le domaine de la culture générale.

- **Savoir-faire opérationnel (pondération : 80 %) :** les personnes en formation démontrent qu'elles sont capables d'appliquer les bases acquises dans le domaine de la culture générale.

Pour ce faire, un mélange approprié des méthodes d'examen est appliqué.

8.1.2 Évaluation du processus

Le processus de développement des compétences est évalué chaque semestre (semestres 1 à 3) de manière synthétique par les enseignants et la note est intégrée dans la note d'expérience semestrielle. L'accent est mis sur la planification et l'analyse du développement des compétences par les personnes en formation. A cette fin, les personnes en formation dressent, ensemble avec leur enseignant, un bilan basé sur le portfolio personnel au cours duquel elles évaluent leur processus individuel de développement des compétences. Elles doivent répondre à des questions telles que : quelles sont les compétences que j'ai acquises ? Quels sont mes points forts et mes points faibles ? Dans quelle mesure le processus de la fixation des objectifs a-t-il fonctionné pour moi ? Et dans quelle mesure ai-je atteint les objectifs fixés individuellement ? Qu'ai-je particulièrement bien fait et pourquoi ? Quelles sont les raisons pour lesquelles j'ai atteint ou non les objectifs que je m'étais fixés ? Comment puis-je améliorer encore mes compétences ?

Les critères d'évaluation reposent sur l'utilisation des instruments d'apprentissage et d'encouragement du portfolio personnel ainsi que sur les compétences linguistiques et de communication confirmées.

8.1.3 Calcul de la note d'expérience

Pour le calcul de la note d'expérience semestrielle (semestres 1 à 3), les points de chaque épreuve

- au moins 2 épreuves concernant le savoir-faire opérationnel et théorique
- au moins 1 évaluation du processus du développement des compétences

sont convertis en une note à l'aide de la formule suivante :

$$\text{Note} = \frac{\text{Nombre de points atteints} \times 5}{\text{Nombre max. de points possibles}} + 1$$

La note est arrondie à une note entière ou à une demi-note. La moyenne des notes donne la note d'expérience semestrielle.

8.2 Examen final (oral)

L'examen final repose sur les éléments suivants :

1. Présentation du travail personnel d'approfondissement et discussion (20 minutes)
2. Application active (10 minutes)

8.2.1 Travail personnel d'approfondissement Culture générale

Le travail personnel d'approfondissement porte sur la présentation des compétences personnelles

- en tant que membre de la société
- en tant que professionnel

Le portfolio personnel est condensé en un profil de compétences dont la structure est fondée sur les chapitres suivants :

- **Ce que je fais :**
En tant que particulier : mes tâches principales en tant que membre actif de la société.
En tant que professionnel : mes tâches principales de la vie professionnelle.
- **Ce que j'ai appris :**
En tant que particulier : dans ce domaine, j'ai particulièrement évolué en tant que particulier.
En tant que professionnel : dans ce domaine, je me suis particulièrement amélioré en tant que professionnel.
- **Ce que je suis :**
En tant que particulier : ces attitudes, positions ou comportements sont importants pour moi dans ma vie privée.
En tant que professionnel : ces attitudes, positions ou comportements sont importants pour moi dans mon quotidien professionnel.
- **Ce que je peux :**
En tant que particulier : je le réussis bien dans ma vie privée.
En tant que professionnel : je le réussis bien dans mon quotidien professionnel.
- **Ce que je retiens :**
En tant que particulier : c'est le principal enseignement que je retiens sur moi-même en tant que membre de cette société.
En tant que professionnel : c'est le principal enseignement que je retiens en rapport avec ma profession et l'exécution de mes tâches professionnelles.

Les personnes qui sont admises à la procédure de qualification en dehors du cadre d'une formation professionnelle initiale réglementée élaborent elles-aussi un profil de compétences personnel basé sur la structure fournie ainsi que sur leur expérience personnelle en tant que membres de la société et en tant que professionnels.

Le travail personnel d'approfondissement est évalué dans le cadre de la présentation (cf. chap. 8.2.2).

8.2.2 Présentation du travail personnel d'approfondissement et discussion

L'épreuve dure 20 minutes en tout et est composée des éléments suivants :

- Les personnes en formation présentent leur travail personnel d'approfondissement. (10 minutes)
- Les experts aux examens posent des questions de compréhension et d'approfondissement (10 minutes)

Durant cette épreuve, les personnes en formation doivent montrer qu'elles sont capables de se présenter en tant que particulier et professionnel, et de tirer des conclusions concrètes pour leur avenir privé et professionnel.

La présentation et la discussion peuvent être évaluées sur la base des critères d'évaluation suivants :

- La personne en formation présente-t-elle de façon réaliste les principaux aspects du profil de compétence ?
- La personne en formation tire-t-elle des conclusions appropriées et justifiées du profil de compétences ?
- La personne en formation répond-elle intégralement aux questions de compréhension et d'approfondissement ?
- La personne en formation communique-t-elle de façon professionnelle sur le plan aussi bien verbal que non verbal ?

8.2.3 Application active

L'épreuve dure 10 minutes. Au cours de cette partie, les personnes en formation travaillent sur deux cas d'application type concernant le transfert des compétences du travail personnel d'approfondissement dans le quotidien professionnel et personnel.

Durant cette épreuve, les personnes en formation doivent montrer qu'elles sont capables en tant que professionnels et particuliers d'agir adéquatement dans des situations spécifiques.

Des méthodes d'examen basées sur la situation sont appliquées selon les critères d'évaluation suivants :

- La personne en formation décrit-elle intégralement la démarche ?
- La personne en formation justifie-t-elle la démarche de manière claire ?

8.2.4 Calcul de la note de l'examen final

Pour le calcul de la note de l'examen final, les points de toutes les épreuves

- Présentation du travail personnel d'approfondissement et discussion
- Application active

sont convertis en note à l'aide de la formule suivante :

$$\text{Note} = \frac{\text{Nombre de points atteints} \times 5}{\text{Nombre max. de points possibles}} + 1$$

La note est arrondie à une note entière ou à une demi-note.

La procédure de qualification pour le domaine de compétences opérationnelles a est définie dans les dispositions d'exécution relatives à la procédure de qualification.

Annexe 1 Objectifs de formation PEC CG et objectifs évaluateurs AFP

Les tableaux ci-après montrent comment les objectifs de formation du domaine « Société » du PEC CG sont atteints grâce aux objectifs évaluateurs.

Aspect Éthique

Vérifier la moralité de l'action

En situations sociales, les personnes en formation agissent avec empathie et prennent en compte d'autres perspectives. Elles distinguent leurs propres intuitions morales de celles d'autrui ; elles soumettent les décisions prises et les façons d'agir dans des situations nouvelles et inconnues au crible de principes éthiques.

Objectifs évaluateurs AFP correspondants

T1.9 : Ils expliquent les causes et les conséquences du chômage. (C2)

T2a.2 : Ils expliquent les effets juridiques et financiers du mariage et du divorce. (C2)

a4.ep1e : Dans leurs relations sociales, ils appliquent des méthodes de résolution des conflits respectueuses et constructives. (C3)

b1.ep5b : Ils agissent en fonction des différences culturelles dans leurs contacts avec les clients. (C3)

c1.ep2a : Ils expliquent les différences interculturelles importantes qui jouent un rôle dans la communication et la collaboration au sein de l'équipe. (C2)

c1.ep9 : Ils appliquent des stratégies de résolution des conflits dans l'équipe. (C3)

Décider dans des conflits de valeurs

Dans leurs situations de communication personnelles, professionnelles et sociales, les personnes en formation savent relever le défi de situations où sont menacées l'intégrité et la dignité humaine et où l'environnement naturel est en péril. Elles répondent de leurs actes pour elles-mêmes, pour autrui et en vue de la conservation du milieu naturel.

Objectifs évaluateurs AFP correspondants

a4.ep1e : Dans leurs relations sociales, ils appliquent des méthodes de résolution des conflits respectueuses et constructives. (C3)

T4b.3 : Ils développent leurs propres principes allant dans le sens d'une mobilité respectueuse de l'environnement. (C4)

a4.ep1m : Ils analysent l'influence de leur mode de vie sur la nature, l'économie et la société et élaborent des mesures pour que leurs actions personnelles soient durables. (C4)

b1.ep5b : Ils agissent en fonction des différences culturelles dans leurs contacts avec les clients. (C3)

c1.ep9 : Ils appliquent des stratégies de résolution des conflits dans l'équipe. (C3)

d1.ep7 : Ils examinent leur gestion du temps ainsi que leurs techniques de planification et de travail et en déduisent des mesures appropriées pour l'avenir. (C4)

d2.ep9 : Ils déduisent des mesures pour réduire la consommation d'énergie sur le lieu de travail. (C3)

Négocier et défendre des décisions morales

Les personnes en formation participent activement à la négociation et à la défense de décisions morales. Elles confrontent leurs propres représentations à celles de la morale traditionnelle. Elles savent aussi partager leurs convictions morales et les développer par une argumentation au contact de personnes disposant d'autres convictions et principes éthiques.

Objectifs évaluateurs AFP correspondants

T2a.3 : Ils réfléchissent aux effets sociaux du mariage et du divorce. (C4)

T2a.4 : Ils réfléchissent à leurs propres attentes en termes de relations sociales. (C4)

Aspect Identité et socialisation

Comprendre l'équilibre entre autonomie personnelle et appartenance au groupe social

Dans leur recherche d'une vie intense, de reconnaissance et d'appartenance à un groupe social, les personnes en formation explorent et développent leur personnalité en tenant compte de leur santé physique et psychique, des besoins légitimes d'autrui sur une base de respect mutuel.

Objectifs évaluateurs AFP correspondants

T1.1 : Ils expliquent leurs tâches et responsabilités ainsi que leurs droits et devoirs dans leur nouvelle étape de vie. (C2)

T1.3 : Ils formulent des objectifs personnels pour la période de leur apprentissage. (C3)

a2.ep1 : Ils présentent les principes de base de l'organisation du travail. (C2)

a2.ep2b : Ils élaborent systématiquement des calendriers et des plans d'utilisation des ressources pour leurs mandats. (C3)
a2.ep5 : Ils justifient la manière dont ils fixent les priorités en termes de calendriers et d'utilisation des ressources. (C3)
a2.ep3 : Ils décrivent les prescriptions en matière de sécurité au travail et de protection de la santé dans leur domaine de travail. (C2)
a1.ep2 : Ils mettent en œuvre des méthodes de bilan dans le cadre du développement de leurs propres compétences. (C3)
a1.ep3a : Ils mettent en œuvre la technique de documentation et de réflexion sur leurs propres mesures de développement. (C3)
a1.ep3b : Ils formulent des objectifs mesurables pour le développement de leurs compétences propres au domaine commercial. (C3)
a1.ep3c : Ils choisissent des offres de formation continue appropriées dans le domaine commercial. (C4)
T1.6 : Ils développent des objectifs personnels et un « Vision Board ». (C5)
T1.7 : Ils distinguent les options de recherche d'emploi et sélectionnent une place de travail qui leur convient. (C3)
a4.ep1e : Dans leurs relations sociales, ils appliquent des méthodes de résolution des conflits respectueuses et constructives. (C3)
a3.ep4b : Ils réfléchissent à leur gestion personnelle des changements en entreprise. (C4)
T1-T5 : Ils travaillent sur leur portfolio personnel. (C3)
c1.ep1 : Ils expliquent leur rôle et leur domaine de travail dans différentes constellations d'équipes. (C2)
d1.ep7 : Ils examinent leur gestion du temps ainsi que leurs techniques de planification et de travail et en déduisent des mesures appropriées pour l'avenir. (C4)

Définir des choix personnels de vie et les mettre en discussion

Dans leur propre existence, ainsi que dans les contextes professionnel et social, les personnes en formation repèrent des espaces identitaires, y opèrent des choix personnels aptes à renforcer leur rôle de femme ou d'homme dans la société, et les mettent en discussion par la comparaison avec d'autres choix possibles.

Objectifs évaluateurs AFP correspondants

T1.5 : Ils montrent l'importance de l'apprentissage tout au long de la vie. (C2)
a1.ep3b : Ils formulent des objectifs mesurables pour le développement de leurs compétences propres au domaine commercial. (C3)
a1.ep3c : Ils choisissent des offres de formation continue appropriées dans le domaine commercial. (C4)

T1.6 : Ils développent des objectifs personnels et un « Vision Board ». (C5)
T1.7 : Ils distinguent les options de recherche d'emploi et sélectionnent une place de travail qui leur convient. (C3)
T1.8 : Ils postulent de manière adéquate à un nouveau poste. (C5)
T2a.6 : Ils justifient la forme de logement qui convient à leur situation de vie dans un avenir proche. (C3)
a4.ep1f : Ils évaluent les différentes offres de logement en fonction de leurs besoins et de leurs possibilités financières. (C3)

Identifier d'autres styles de vie et les accepter

Les personnes en formation savent distinguer d'autres réalités culturelles, dans un environnement où l'on doit tenir compte du droit d'autrui à la différence et du respect des droits fondamentaux de chacun. Elles reconnaissent l'existence de ces autres réalités culturelles et les évaluent avec ouverture et tolérance, en fonction de leur propre style de vie.

Objectifs évaluateurs AFP correspondants

T2a.1 : Ils comparent différentes formes de vie commune (concubinage, mariage, partenariat enregistré). (C3)
T4b.6 : Ils décrivent comment la migration influence culturellement la société en Suisse. (C2)
b1.ep5b : Ils agissent en fonction des différences culturelles dans leurs contacts avec les clients. (C3)
c1.ep2a : Ils expliquent les différences interculturelles importantes qui jouent un rôle dans la communication et la collaboration au sein de l'équipe. (C2)

Aspect Culture

Étudier l'influence des formes d'expression culturelle

Les personnes en formation prennent conscience d'un monde imprégné d'art et d'esthétique, et de la diversité des moyens d'expression culturelle. Elles reconnaissent les manifestations de la culture de masse et l'impact de celles-ci sur leur environnement.

Objectifs évaluateurs AFP correspondants

c3.ep2 : Ils décrivent clairement les caractéristiques de base des concepts d'identité de l'entreprise (Corporate Identity et Corporate Design). (C2)
e2.ep1 : Ils mettent en œuvre les aspects les plus importants de la conception visuelle et auditive de l'information (image, son, film) en fonction des groupes cibles. (C3)

e3.ep4 : Ils présentent les évaluations de données sous forme graphique avec des outils et des programmes appropriés, de manière adaptée au destinataire. (C3)

Exploiter des thèmes autour de la vie

Dans leur réflexion sur la culture, les personnes en formation abordent et approfondissent les thèmes fondamentaux de l'existence. Elles les étudient aussi bien dans leur propre culture que dans celles qui leur sont étrangères.

Objectifs évaluateurs AFP correspondants

T4b.6 : Ils décrivent comment la migration influence culturellement la société en Suisse. (C2)

b1.ep5b : Ils agissent en fonction des différences culturelles dans leurs contacts avec les clients. (C3)

c1.ep2a : Ils expliquent les différences interculturelles importantes qui jouent un rôle dans la communication et la collaboration au sein de l'équipe. (C2)

Mener un dialogue sur l'art et la réalité

Confrontées à des œuvres d'art, les personnes en formation perçoivent leurs propres sensations et réactions, y découvrent des possibilités d'expression et élargissent leurs représentations de la réalité par le dialogue avec autrui.

Objectifs évaluateurs AFP correspondants

T4c.1 : Ils expliquent les fonctions de l'art. (C2)

a4.ep1n : Ils décrivent les effets des différentes formes d'art sur eux. (C3)

Élargir ses propres capacités d'expression et de création

Les personnes en formation, prenant conscience de leurs propres capacités artistiques et expressives travaillent à les renforcer.

Objectifs évaluateurs AFP correspondants

T1.6 : Ils développent des objectifs personnels et un « Vision Board ». (C5)

T1.8 : Ils postulent de manière adéquate à un nouveau poste. (C5)

e2.ep1 : Ils mettent en œuvre les aspects les plus importants de la conception visuelle et auditive de l'information (image, son, film) en fonction des groupes cibles. (C3)

e3.ep4 : Ils présentent les évaluations de données sous forme graphique avec des outils et des programmes appropriés, de manière adaptée au destinataire. (C3)

Aspect Écologie

Évaluer la problématique écologique

Dans leur contexte PPS, les personnes en formation analysent leur propre comportement et évaluent les répercussions des interventions humaines sur le milieu naturel, notamment sous l'angle du développement durable.

Objectifs évaluateurs AFP correspondants

T4b.2 : Ils expliquent les conséquences de la mondialisation sur l'homme et la nature. (C2)

a4.ep1m : Ils analysent l'influence de leur mode de vie sur la nature, l'économie et la société et élaborent des mesures pour que leurs actions personnelles soient durables. (C4)

Formuler des solutions écologiques

Dans leur contexte PPS, les personnes en formation formulent des solutions pour une utilisation « écologique » de l'énergie, des matières premières, de l'eau, de l'air ou du sol et reconnaissent qu'un comportement écologique, à défaut d'améliorer la qualité de leur environnement, en freine la péjoration.

Objectifs évaluateurs AFP correspondants

T4b.3 : Ils développent leurs propres principes allant dans le sens d'une mobilité respectueuse de l'environnement. (C4)

d2.ep9 : Ils déduisent des mesures pour réduire la consommation d'énergie sur le lieu de travail. (C3)

Élaborer des scénarios de développement durable

Dans leur relation avec l'environnement et les ressources naturelles, les personnes en formation analysent des modèles de comportements individuels et collectifs sur la base d'exemples concrets relatifs à la consommation ou à la mobilité. Elles élaborent des scénarios de développement durable sur les plans individuel et collectif.

Objectifs évaluateurs AFP correspondants

T4b.3 : Ils développent leurs propres principes allant dans le sens d'une mobilité respectueuse de l'environnement. (C4)

a2.ep4 : Ils expliquent les mesures appropriées pour un processus de travail durable en termes de consommation des ressources et de protection de l'environnement. (C2)

Aspect Politique

Analyser des questions et des problèmes politiques

Les personnes en formation analysent les questions et les thèmes politiques actuels ; elles décèlent les intérêts des protagonistes et identifient leurs valeurs, ainsi que les stratégies mises en œuvre pour les faire valoir. Elles comparent ces stratégies et apprécient leur efficacité.

Objectifs évaluateurs AFP correspondants

T4a.9 : Ils analysent le fonctionnement des médias et leur influence sur la formation d'opinion. (C4)

Acquérir des valeurs et développer des opinions politiques

Les personnes en formation prennent conscience de leurs propres valeurs politiques et des choix de société sociopolitiques qu'elles impliquent. Elles développent leur comportement politique au contact des valeurs et des opinions politiques d'autrui, dont elles sont capables de cerner la personnalité dans un contexte politique donné. Par cette réflexion, elles construisent leur échelle de valeurs dans leur propre cadre de réflexion politique.

Objectifs évaluateurs AFP correspondants

T4a.8 : Ils forment leur propre opinion sur des sujets politiques et la motivent avec des arguments. (C3)

Participer à la vie politique

Les personnes en formation connaissent les trois niveaux de la politique suisse (communes, cantons, Confédération), dans le cadre européen, puis international. Elles discernent les possibilités qui leur sont offertes de participer activement à la vie politique. Face à un enjeu politique, les personnes en formation sont capables d'élaborer une stratégie pertinente pour défendre leurs intérêts dans une optique citoyenne.

Objectifs évaluateurs AFP correspondants

a4.ep1b : Ils expliquent les trois niveaux politiques en Suisse : Confédération, cantons et communes. (C2)

a4.ep1c : Ils expliquent le but et le système de la séparation des pouvoirs. (C2)

T4a.2 : Ils expliquent le principe de la séparation des pouvoirs. (C2)

T4a.3 : Ils décrivent les institutions fédérales, notamment leur composition, leurs tâches et la procédure des élections. (C2)

T4a.4 : Ils expliquent les possibilités de participation active à la vie politique (droit de vote et droit électoral, initiative, référendum, etc.). (C2)

T4a.5 : Ils expliquent la fonction des droits fondamentaux, les droits civiques et politiques selon la Constitution fédérale. (C2)

T4a.6 : Ils expliquent les obligations en tant que citoyen/ne suisse. (C2)

T4a.7 : Ils expliquent les options dont on dispose lors du remplissage d'un bulletin de vote (supprimer, cumuler, panacher). (C3)

Echanger des opinions politiques

Par leur connaissance des milieux institutionnels (associatifs et politiques), les personnes en formation sont en mesure d'exercer leurs droits civiques et de participer à d'autres manifestations politiques, marquant ainsi leur intérêt à la vie de la communauté.

Objectifs évaluateurs AFP correspondants

T4a.4 : Ils expliquent les possibilités de participation active à la vie politique (droit de vote et droit électoral, initiative, référendum, etc.). (C2)

T4a.5 : Ils expliquent la fonction des droits fondamentaux, les droits civiques et politiques selon la Constitution fédérale. (C2)

T4a.6 : Ils expliquent les obligations en tant que citoyen/ne suisse. (C2)

T4a.8 : Ils forment leur propre opinion sur des sujets politiques et la motivent avec des arguments. (C3)

Aspect Droit

Appréhender la logique juridique

Les personnes en formation saisissent le fonctionnement et les mécanismes des institutions et des instruments juridiques propres à notre société. Elles déterminent leur influence sur celle-ci et raisonnent selon cette logique pour appréhender leur propre univers.

Objectifs évaluateurs AFP correspondants

a2.ep3 : Ils décrivent les prescriptions en matière de sécurité au travail et de protection de la santé dans leur domaine de travail. (C2)

T1.4 : Ils expliquent la forme et le contenu de leur propre contrat d'apprentissage. (C2)

T1.10 : Ils expliquent les mesures à prendre en cas de chômage. (C2)

T2a.2 : Ils expliquent les effets juridiques et financiers du mariage et du divorce. (C2)

T2a.7 : Ils expliquent les droits et obligations des parties contractantes du bail à loyer. (C2)

T2b.3 : Ils expliquent les objectifs des assurances obligatoires et facultatives. (C2)

T2b.4 : Ils citent les principales prestations des assurances sociales de l'Etat. (C1)

T2b.5 : Ils expliquent les principales prestations de l'assurance-maladie et accidents. (C2)

a4.ep1d : Ils décrivent le principe de base d'auto-responsabilité et de responsabilité. (C2)

a4.ep1h : Ils analysent le choix d'une assurance appropriée sur la base de critères donnés. (C3)

a4.ep1i : Ils expliquent le principe des trois piliers de la prévoyance vieillesse en Suisse et le lien entre les types de prévoyance et les déductions dans le décompte de salaire. (C2)

T4a.1 : Ils décrivent la structure et l'organisation du système juridique. (C2)

b2.ep5a : Ils expliquent la structure du contrat de vente. (C2)

b2.ep5b : Ils expliquent les liens de relations contractuelles courantes (contrat de vente, contrat de location, leasing, contrat de travail et réclamations clients). (C2)

e1.ep5 : Ils préparent les données et les informations de manière appropriée pour le destinataire et conformément aux prescriptions légales. (C3)

Analyser les normes juridiques

Les personnes en formation reconnaissent les règles juridiques importantes pour la société. Elles identifient les valeurs et les logiques sous-jacentes à ces règles et jugent de la pertinence de ces dernières pour la société dans laquelle elles vivent, notamment dans une perspective historique.

Objectifs évaluateurs AFP correspondants

a4.ep1i : Ils expliquent le principe des trois piliers de la prévoyance vieillesse en Suisse et le lien entre les types de prévoyance et les déductions dans le décompte de salaire. (C2)

T4a.1 : Ils décrivent la structure et l'organisation du système juridique. (C2)

Développer sa réflexion à partir d'informations juridiques

Les personnes en formation identifient, recueillent et interprètent les informations juridiques pertinentes dans des situations conflictuelles. Elles développent leur argumentation pour apprécier le cas et déterminent si le recours à un spécialiste est nécessaire.

Objectifs évaluateurs AFP correspondants

a4.ep1d : Ils décrivent le principe de base d'auto-responsabilité et de responsabilité. (C2)

Appliquer des normes juridiques

Dans des situations importantes sur le plan juridique, les personnes en formation font la différence entre les intérêts des uns et des autres afin de déceler à qui et comment profite l'application du droit. Elles ont recours aux normes juridiques pour protéger leurs intérêts et trouver des solutions socialement acceptables aux conflits en présence.

Objectifs évaluateurs AFP correspondants

a4.ep1d : Ils décrivent le principe de base d'auto-responsabilité et de responsabilité. (C2)

Aspect Technologie

Analyser l'influence des technologies

Les personnes en formation analysent l'influence des technologies sur leur contexte PPS et en apprécient les effets.

Objectifs évaluateurs AFP correspondants

T2a5 : Ils présentent l'importance des principaux médias sociaux. (C2)

Évaluer les chances et les risques

Les personnes en formation évaluent les chances, les risques et les limites des réalisations techniques dans leur contexte PPS.

Objectifs évaluateurs AFP correspondants

d2.ep1b : Ils expliquent dans quelle application ils peuvent obtenir des informations. (C2)

d2.ep5b : Ils appliquent les prescriptions en matière de protection et de sécurité des données. (C3)

e1.ep1b : Ils expliquent les avantages et les inconvénients des canaux d'information et des méthodes de recherche existants. (C2)

e1.ep4b : Ils vérifient la plausibilité des résultats de leurs recherches. (C4)

Recourir aux technologies de l'information et de la communication

Les personnes en formation réfléchissent en particulier aux répercussions des technologies de l'information et de la communication et s'efforcent d'utiliser judicieusement les instruments correspondants.

Objectifs évaluateurs AFP correspondants

c2.ep3 : Ils utilisent des outils d'information et de communication de manière efficace et méthodologique. (C3)

c3.ep4 : Ils conçoivent des structures de classement physiques et numériques. (C3)

c3.ep1a : Ils élaborent des textes, des tableaux et des documents de présentation adaptés au groupe cible. (C3)

d1.ep1b : Ils utilisent les outils appropriés pour planifier un événement. (C3)

d1.ep6 : Ils documentent le déroulement des séances et des événements sur différents canaux. (C3)

- d1.ep8a : Ils créent des formulaires et des questionnaires pour les feed-back sur différents canaux. (C3)
- d2.ep1a : Ils utilisent des applications propres au domaine commercial courantes. (C3)
- d2.ep1c : Ils différencient les possibilités courantes de stockage des données. (C2)
- d2.ep2b : Ils expliquent l'importance d'une mise à jour et la façon de la gérer. (C2)
- d2.ep5a : Ils mettent à jour les données de clients sur différents canaux. (C3)
- d2.ep5b : Ils appliquent les prescriptions en matière de protection et de sécurité des données. (C3)
- d2.ep7 : Ils résolvent des problèmes et des tâches qui se présentent régulièrement dans l'utilisation de programmes et d'appareils numériques courants dans leur domaine de travail. (C3)
- e1.ep1a : Ils utilisent diverses méthodes et outils pour rechercher des informations et des contenus dans le domaine commercial et économique. (C3)
- e1.ep1b : Ils expliquent les avantages et les inconvénients des canaux d'information et des méthodes de recherche existants. (C2)
- e1.ep5 : Ils préparent les données et les informations de manière appropriée pour le destinataire et conformément aux prescriptions légales. (C3)
- e2.ep1 : Ils mettent en œuvre les aspects les plus importants de la conception visuelle et auditive de l'information (image, son, film) en fonction des groupes cibles. (C3)
- e2.ep2 : Ils déterminent les outils numériques spécifiques à la situation pour préparer des documents et des supports d'information. (C3)
- e2.ep4 : Ils élaborent et présentent des contenus comme des textes, des images, des sons et des vidéos dans un format courant. (C3)
- e3.ep2 : Ils établissent des statistiques et des ensembles de données. (C3)
- e3.ep1 : Ils appliquent des méthodes communes d'analyse de données et de statistiques. (C3)
- e3.ep3 : Ils cherchent et filtrent des informations pertinentes à partir d'un grand nombre de données. (C4)
- e3.ep4 : Ils présentent les évaluations de données sous forme graphique avec des outils et des programmes appropriés, de manière adaptée au destinataire. (C3)
- T2a5 : Ils présentent l'importance des principaux médias sociaux. (C2)

Aspect Économie

Être une consommatrice ou un consommateur avisé

En tant que consommatrices et consommateurs appelés à tenir compte de leurs ressources limitées, les personnes en formation font des choix pour satisfaire leurs besoins. Les personnes en formation recourent aux instruments appropriés pour gérer leur vie de manière responsable en lien avec les moyens financiers dont elles disposent.

Objectifs évaluateurs AFP correspondants

a4.ep1f : Ils évaluent les différentes offres de logement en fonction de leurs besoins et de leurs possibilités financières. (C3)

a4.ep1g : Ils réfléchissent à leur gestion personnelle de l'argent et établissent un budget mensuel basé sur leur décompte de salaire et sur leur comportement d'achat et de loisirs. (C4)

T2b.2 : Ils expliquent les mesures pour éviter et réduire des dettes privées. (C2)

a4.ep1h : Ils analysent le choix d'une assurance appropriée sur la base de critères donnés. (C3)

Analyser les rôles respectifs face aux différents partenaires

Les personnes en formation examinent les interactions entre les divers agents économiques, analysent leur situation économique et savent défendre leurs intérêts dans leurs différents rôles (travailleurs, locataires, contribuables, etc.).

Objectifs évaluateurs AFP correspondants

T1.4 : Ils expliquent la forme et le contenu de leur propre contrat d'apprentissage. (C2)

T1.7 : Ils distinguent les options de recherche d'emploi et sélectionnent une place de travail qui leur convient. (C3)

T1.8 : Ils postulent de manière adéquate à un nouveau poste. (C5)

T1.10 : Ils expliquent les mesures à prendre en cas de chômage. (C2)

a4.ep1j : Ils expliquent les taxes les plus courantes ainsi que leur but. (C2)

a4.ep1k : Ils remplissent leur propre déclaration d'impôts. (C3)

a3.ep4b : Ils réfléchissent à leur gestion personnelle des changements en entreprise. (C4)

c1.ep1 : Ils expliquent leur rôle et leur domaine de travail dans différentes constellations d'équipes. (C2)

- c2.ep1 : Ils expliquent les demandes des différents groupes d'intérêts dans un processus d'entreprise. (C2)
c2.ep4a : Ils identifient les interfaces, les dépendances et les possibilités d'amélioration dans un processus d'entreprise. (C4)
c2.ep4b : Ils déduisent des tâches appropriées à partir des besoins des domaines et des groupes d'intérêts. (C4)

Comprendre son entreprise dans l'économie globale

Les personnes en formation analysent les attentes des différents groupes de pression face à l'entreprise, ainsi que les conflits d'intérêts qui en résultent. Elles apprécient les conséquences des développements économiques dans leur branche professionnelle, leur entreprise et sur leur propre personnalité.

Objectifs évaluateurs AFP correspondants

- T1.9 : Ils expliquent les causes et les conséquences du chômage. (C2)
a3.ep1 : Ils expliquent les causes, les caractéristiques et les effets fondamentaux des processus de changement liés à l'entreprise dans le domaine commercial. (C2).
a3.ep4a : Sur la base des processus de changement en entreprise, ils déduisent des effets sur les activités propres au domaine commercial. (C4)
a4.ep1a : Ils expliquent les effets positifs et négatifs des développements actuels pour leur domaine de travail. (C2)
c2.ep1 : Ils expliquent les demandes des différents groupes d'intérêts dans un processus d'entreprise. (C2)
b2.ep1b : Ils montrent les facteurs centraux pour la conception d'une relation client ou fournisseur. (C2)
b2.ep1c : Ils notent systématiquement les demandes des clients ou des fournisseurs et assurent le traitement ultérieur nécessaire. (C3)

Évaluer les développements économiques

À l'aide d'exemples concrets, les personnes en formation analysent le problème économique fondamental que constitue la raréfaction des ressources disponibles. Elles en évaluent les conséquences à plusieurs niveaux : formation des prix, mécanismes du marché, action de l'État ou dépendances et interdépendances sur le plan international.

Objectifs évaluateurs AFP correspondants

- T4b.1 : Ils décrivent dans les grandes lignes les dimensions économiques, sociales et écologiques de la mondialisation. (C2)



2022

Büroassistent/in EBA
Assistant-e de bureau AFP
Assistente d'ufficio CFP

a4.ep11 : Ils expliquent les évolutions de la mobilité régionale, nationale et mondiale, leurs principales causes et les influences de la mobilité sur la nature, les individus et l'économie. (C2)

a4.ep1a : Ils expliquent les effets positifs et négatifs des développements actuels pour leur domaine de travail. (C2)

T4b.5 : Ils expliquent les conséquences politiques, économiques et écologiques de la migration. (C2)

Bibliographie

- Anderson, L. W. & Krathwohl, D. R. (2001). A Taxonomy for Learning, Teaching and Assessing : A Revision of Bloom's Taxonomy of Educational Objectives. New York : Longman.
- Deutschschweizer Erziehungsdirektoren-Konferenz (2014). Lehrplan 21 (Freigegebene Vorlage vom 31.10.2014, bereinigte Fassung vom 29.02.2016). Berne : Deutschschweizer Erziehungsdirektoren-Konferenz (D-EDK).
- Fausser, P., Heller, F., & Waldenburger, U. (Hrsg.) (2015). Verständnisintensives Lernen. Seelze : Kallmeyer in Verbindung mit Klett.
- Lasko, W. (2001). Motivation und Begeisterung : Entdecken und aktivieren Sie Ihre Talente. 2. Auflage. Wiesbaden : Gabler Verlag.
- Schori Bondeli, R. (2019). Profis haben einen Plan. Inhalte und Lerninstrumente im Lernbereich « Sprache und Kommunikation » (Impulse für die Praxis. Kurzpublikationen zum ABU). Zollikofen. Dans : <https://www.ehb.swiss/impulse-fuer-die-praxis> (consulté le : 25 mai 2020).
- Secrétariat d'État à la formation, à la recherche et à l'innovation (2006) : Plan d'études cadre pour l'enseignement de la culture générale dans la formation professionnelle initiale (PEC CG).
- Secrétariat d'État à la formation, à la recherche et à l'innovation (2020) : Orientation vers les compétences opérationnelles, dans : <https://www.sbf.admin.ch/sbfi/fr/home/formation/formation-professionnelle-initiale/developpement-des-professions/aspects/orientation-vers-les-competences-operationnelles.html> (consulté le : 21 janvier 2020).